



Zápis  
z jednání komise při Radě města Litoměřice  
(Majetková komise)

**Záznam z majetkové komise konané dne 18.01.2016 od 15:30 hod. v kanceláři vedoucího OSNMMaLH**

**Přítomni:**

- František Kadeřábek
- Ing. Zdeněk Bezděka
- Ing. Zdeněk Černý
- Zdeněk Lexa
- Josef Kalina ml.
- Mgr. Václav Härting
- Pavel Šemelík
- Ing. Luboš Janoušek

**Omluveni:**

- MUDr. Ondřej Štěrba

Sekretář: Lenka Jindřichová

Konec jednání 16.50 hod.

Termín příští MK: **4.04.2016**

**Program projednávaných bodů:**

Prodej pozemku parc.č. 2563/39 o výměře 19 m<sup>2</sup> (zast.plocha) v k.ú. Litoměřice

Prodej pozemku parc.č. 600/64 o výměře 4 m<sup>2</sup> (ostat.plocha) v k.ú. Pokratice

Prodej pozemku parc.č. 4334/2 o výměře 10 m<sup>2</sup> (zast.plocha) v k.ú. Litoměřice

Prodej pozemku parc.č. 4334/4 o výměře 20 m<sup>2</sup> (zast.plocha) v k.ú. Litoměřice

Prodej pozemku parc.č. 4025/31 o výměře 552 m<sup>2</sup> (zast.plocha) v k.ú. Litoměřice

Prodej pozemku parc.č. 5094/4 o výměře 8944 m<sup>2</sup> (ovocný sad) v k.ú. Litoměřice

Nákup pozemků parc.č. 3607/6 o výměře 143 m<sup>2</sup> (ost.plocha) a parc.č. 3580/2 o výměře 86 m<sup>2</sup> (ost.plocha) v k.ú. Litoměřice

Bezúplatný převod pozemku parc.č. 1265/16 o výměře 16 m<sup>2</sup> v k.ú. Litoměřice (nezapsaný odděl.geomet.plán)

Nákup části pozemku parc.č. 3408/52 o výměře cca 3300 m<sup>2</sup> v k.ú. Litoměřice (nutný odděl.geometr.plán)

Prodej pozemku parc.č. 823/1 o výměře 482 m<sup>2</sup> (zahrada) v k.ú. Litoměřice

Pronájem, (výpůjčka nebo zřízení věcného břemene) k části pozemku parc.č. 782/5 o výměře cca 14 m<sup>2</sup> (ost.plocha) v k.ú. Litoměřice

**1. Prodej pozemku parc.č. 2563/39 o výměře 19 m<sup>2</sup> (zast.plocha) v k.ú. Litoměřice**

Žadatel: K.B., Litoměřice

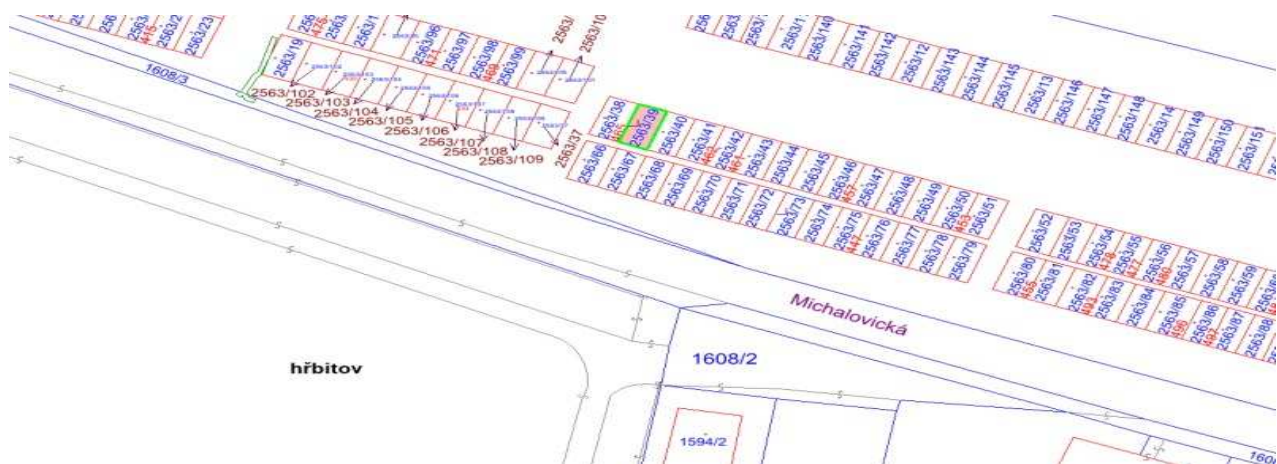
Odůvodnění: Na základě výzvy katastrálního úřadu o odstranění nesouladu v katastru nemovitostí (stavba garáže, která je ve vl. K.B. není zapsaná), pozemek užívá na základě nájemní smlouvy. Vlastník byl upozorněn na nutnost legalizace stavby a na možnost odprodeje pozemku parc.č. 2563/39 o výměře 19 m<sup>2</sup> v k.ú. Litoměřice.

Stanovisko OÚRM: V platné územně plánovací dokumentaci, kterou je ÚP včetně změn, je pozemek označen DI – dopravní infrastruktura, nevyplyvají zde žádné záměry znemožňující či limitující využití, není k prodeji připomínek

**Hlasováním**      pro:7                      proti:0                      zdržel se:0

**MK doporučuje:**

**Záměr prodeje pozemku parc.č. 2563/39 o výměře 19 m<sup>2</sup> v k.ú. Litoměřice**



## 2. Prodej pozemku parc.č. 600/64 o výměře 4 m<sup>2</sup> (ostat.plocha) v k.ú. Pokratice

Žadatel: J.R., Litoměřice

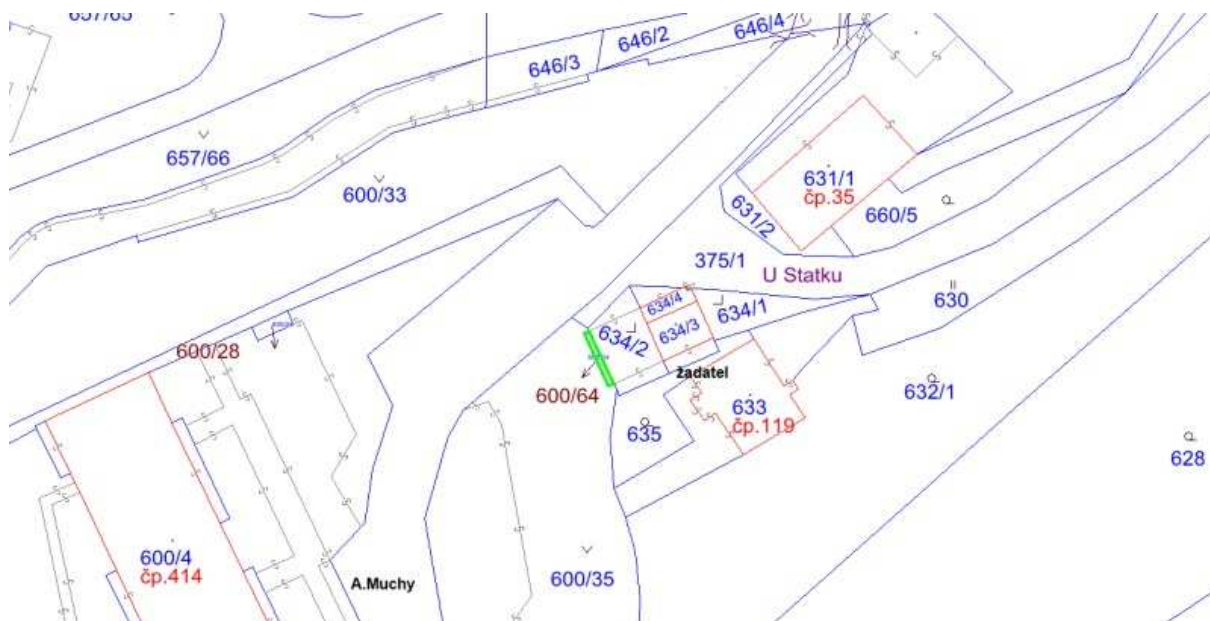
Odůvodnění: Na základě výzvy katastrálního úřadu o odstranění nesouladu v katastru nemovitostí (společný dvůr, který je ve vl. J.R. není dořešen), oplocení je posunuté o 4 m<sup>2</sup>. Vlastník byl upozorněn na nutnost legalizace stavby a na možnost odprodeje pozemku parc.č. 600/64 o výměře 4 m<sup>2</sup> v k.ú. Pokratice.

Stanovisko OÚRM: Na základě posouzení s platnou územně plánovací dokumentací a s koncepcí rozvoje sídla lze konstatovat, že uvedený záměr není v rozporu a není tedy námitek

Hlasováním pro:6 proti:0 zdržel se:1

**MK doporučuje:**

**Záměr prodeje pozemku parc.č. 600/64 o výměře 4 m<sup>2</sup> v k.ú. Pokratice**



## 3. Prodej pozemku parc.č. 4334/2 o výměře 10 m<sup>2</sup> (zast.plocha) v k.ú. Litoměřice

Žadatel: M.H., Most

Odůvodnění: Žadatel je vlastník stavby (zahradní chatky) v zahrádkářské kolonii, pro dořešení vlastnických vztahů, žádá o odkoupení pozemku pod chatkou v osadě č. 28.

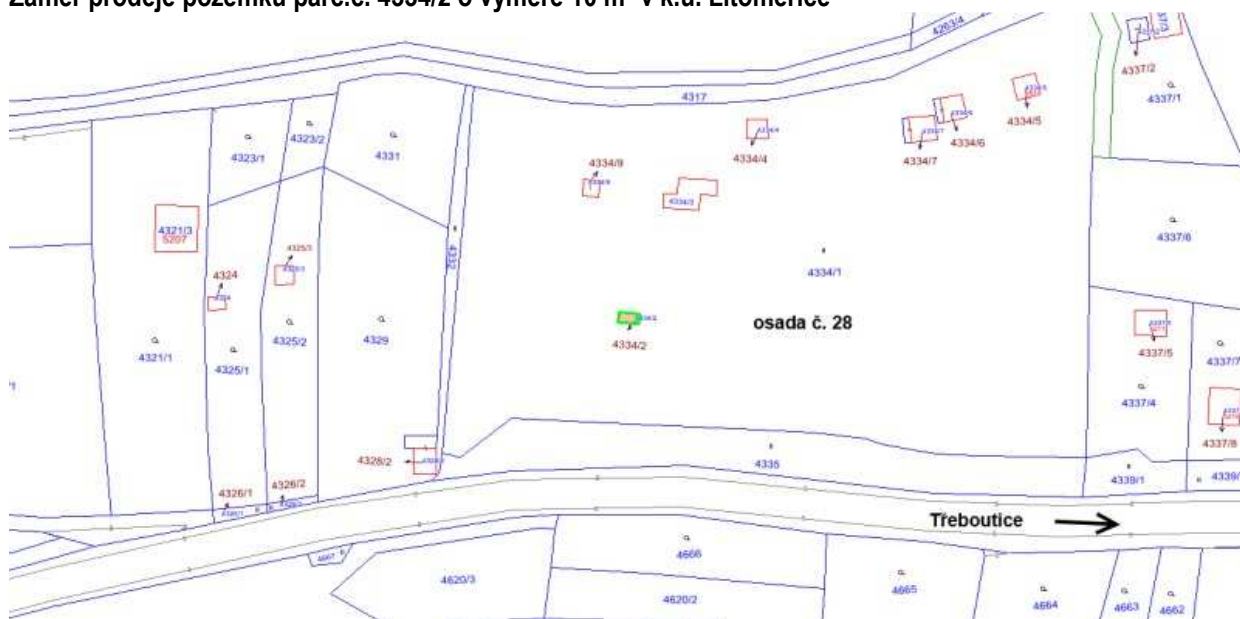
Stanovisko OÚRM: V platné územně plánovací dokumentaci, kterou je ÚP včetně změn, je pozemek označen RI – individuální rekreace – chatové lokality. Město vlastní pouze dva pozemky v této lokalitě proto k prodeji není připomínek

Stanovisko OSNMM: ZM dne 5.06.2014 pod bodem usnesení 102/4/2014 schválilo prodej zastavěných pozemků v zahrádkářských osadách za cenu smluvní 300,- Kč/m<sup>2</sup>

Hlasováním pro:7 proti:0 zdržel se:0

**MK doporučuje:**

**Záměr prodeje pozemku parc.č. 4334/2 o výměře 10 m<sup>2</sup> v k.ú. Litoměřice**



#### **4. Prodej pozemku parc.č. 4334/4 o výměře 20 m<sup>2</sup> (zast.plocha) v k.ú. Litoměřice**

**Žadatel:** P.F., Litoměřice

**Odůvodnění:** Žadatel je vlastník stavby (zahradní chatky) v zahrádkářské kolonii, pro dořešení vlastnických vztahů, žádá o odkoupení, pozemku pod chatkou v osadě č. 28.

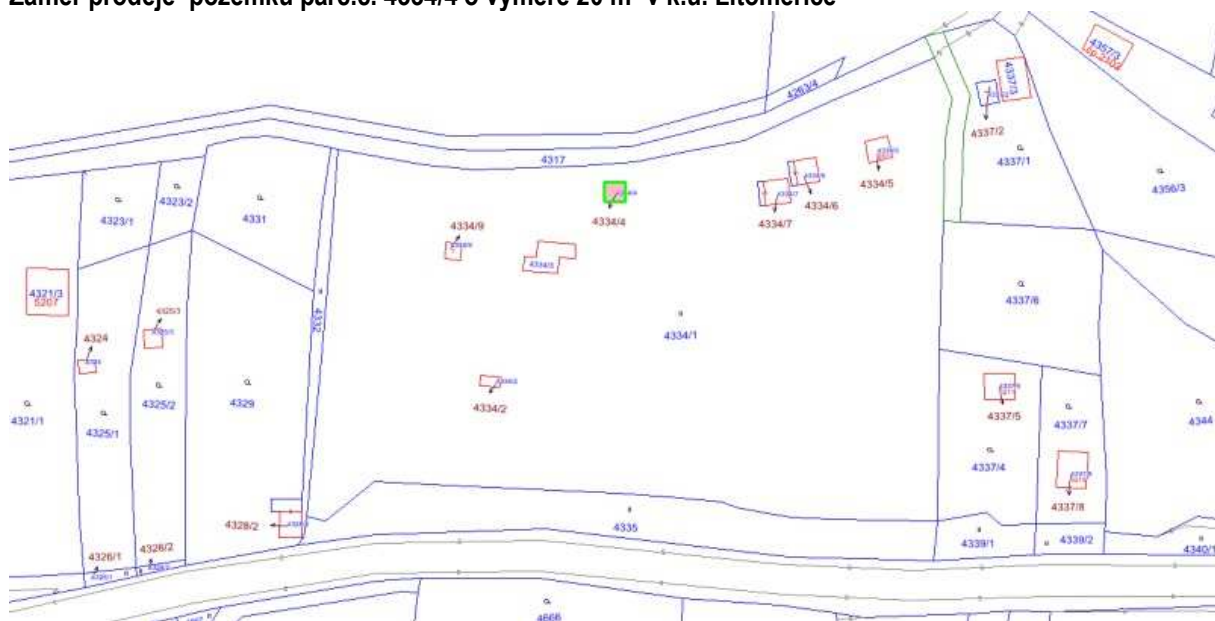
**Stanovisko OÚRM:** V platné územně plánovací dokumentaci, kterou je ÚP včetně změn, je pozemek označen RI – individuální rekreace – chatové lokality. Město vlastní pouze dva pozemky v této lokalitě proto k prodeji není připomínek

**Stanovisko OSNMM:** ZM dne 5.06.2014 pod bodem usnesení 102/4/2014 schválilo prodej zastavěných pozemků v zahrádkářských osadách za cenu smluvní 300,- Kč/m<sup>2</sup>

**Hlasování** pro:7                      proti:0                      zdržel se:0

**MK doporučuje:**

**Záměr prodeje pozemku parc.č. 4334/4 o výměře 20 m<sup>2</sup> v k.ú. Litoměřice**



#### **5. Prodej pozemku parc.č. 4025/31 o výměře 552 m<sup>2</sup> (zast.plocha) v k.ú. Litoměřice**

Žadatel: Výstavy spol. s.r.o., Na Vinici 13, Litoměřice

Odůvodnění: Žadatel je vlastník stavby bez čp. v areálu „Zahrady Čech“. Připravují projekt na revitalizaci budovy na provozování volnočasové aktivity se zaměřením pro malé děti. Ve vztahu k projektu a získání dotační podpory je třeba vlastnit i pozemek pod budovou.

Při nákupu pozemku navrhuji zřízení předkupní právo pro Město Litoměřice.

Stanovisko OSNMM: Město Litoměřice uzavřelo s žadatelem dne 13.11.2012 smlouvu o zřízení věcného břemene právo chůze a jízdy na sousední pozemek parc.č. 2025/2 v k.ú. Litoměřice

Stanovisko OÚRM: V platné územně plánovací dokumentaci, kterou je ÚP včetně změn, je pozemek zařazen do ploch OV – veřejná vybavenost. Pozemek je situován ve střední části areálu, sloužícího převážně jako výstaviště přístupné veřejnosti. Z hlediska dlouhodobé koncepce se jeví jako nekonceptční rozdělování vlastnictví pozemků i z důvodu budoucí možné revitalizace celého areálu. Z tohoto důvodu nesouhlasí s prodejem.

**Hlasování**    **pro:0**                    **proti:5**                    **zdržel se:2**

**MK nedoporučuje:**

**Záměr prodeje pozemku parc.č. 4025/31 o výměře 552 m<sup>2</sup> (zast.plocha) v k.ú. Litoměřice z důvodu možné revitalizace celého areálu**



## **6. Prodej pozemku parc.č. 5094/4 o výměře 8944 m<sup>2</sup> (ovocný sad) v k.ú. Litoměřice**

Žadatel: Ing. F.N., Litoměřice

Odůvodnění: Žadatel je vlastník sousedních pozemků parc.č. 5094/19 a 20 (ovocný sad) v k.ú. Litoměřice, záměr je vybudování ovocného sadu

Stanovisko OÚRM: V platné územně plánovací dokumentaci, kterou je ÚP Litoměřice včetně změn, je pozemek zařazen do S.pz- Plochy smíšené nezastavěného území s preferencí přírodní a zemědělskou. Z hlediska koncepce rozvoje území nemá připomínek za účelem revitalizace ovocného sadu za předpokladu, že bude respektován jižně situovaný, vymezený lokální biokoridor označený jako LBKa/LT –Labská stráž

Stanovisko OSNMM: Na žádaný pozemek není žádná nájemní smlouva

**Hlasování**    **pro:0**                    **proti:5**                    **zdržel se:2**

**MK nedoporučuje:**

**Záměr prodeje pozemku parc.č. 5094/4 o výměře 8944 m<sup>2</sup> (ovocný sad) v k.ú. Litoměřice**

**Je možný dlouhodobý pronájem**



**7. Nákup pozemků parc.č. 3607/6 o výměře 143 m<sup>2</sup> (ost.plocha) a parc.č. 3580/2 o výměře 86 m<sup>2</sup> (ost.plocha) v k.ú. Litoměřice**

**Žadatel:** OSNMM

**Odůvodnění:** Na základě připravované akce „REKO MS Litoměřice – Dalimilova“ (výměna plynovodního potrubí) řešíme možnost odkoupení pozemku parc.č. 3607/6 od spoluvlastníků (LV 291 : ing.P.G. st., ing.P.G. ml.,ak.mal.I.G. a Mgr.V.Ž.). Jde o pozemky, které jsou před plotem: chodníky a část komunikací v ul. Navrátilova a Dalimilova.

**Stanovisko OÚRM:** Na základě posouzení s platnou územně plánovací dokumentací a s koncepcí rozvoje sídla lze konstatovat, že uvedený záměr není v rozporu a není tedy námitek

**Stanovisko OSNMM:** Město odkoupilo v této lokalitě na základě usnesení č. 191/7/2015 ze dne 17.09.2015 pozemek pod komunikací v ul. Dalimilova dle znal.posudku 486,- Kč/m<sup>2</sup>, doporučujeme za stejnou cenu s tím, že vlastníci souhlasí s navrženou cenou.

**Hlasováním** pro:5 proti:1 zdržel se:1

**MK doporučuje:**

**Nákup pozemků parc.č. 3607/6 o výměře 143 m<sup>2</sup> (ost.plocha) a parc.č. 3580/2 o výměře 86 m<sup>2</sup> (ost.plocha) v k.ú. Litoměřice**



**8. Bezúplatný převod pozemku parc.č. 1265/16 o výměře 16 m<sup>2</sup> v k.ú. Litoměřice (nezapsaný odděl.geomet.plán)**

Žadatel: Ústecký kraj, Velká hradební 3118/48, Ústí n.L.

Odůvodnění: V souvislosti s rozdělením pozemků projíždějícího prstence okružní křižovatky (GP č. 4340-656/2015) vznikl pozemek parc.č. 1265/16, který bude převeden formou daru.

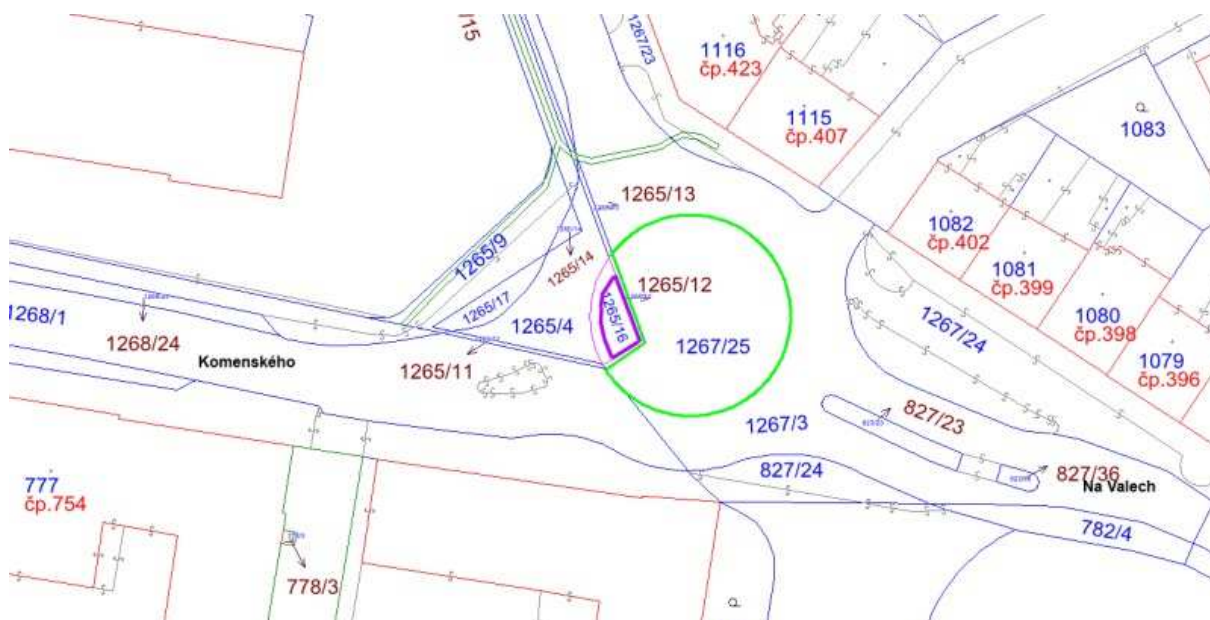
Stanovisko OÚRM: Na základě posouzení s platnou územně plánovací dokumentací a s koncepcí rozvoje sídla lze konstatovat, že uvedený záměr není v rozporu a není tedy námitek

Stanovisko OSNMM: ZM dne 9.04.2015 schválilo podání žádosti o bezúplatný převod sousedního pozemku parc.č. 1267/25 na ÚZSVM

**Hlasováním**      pro:7                      proti:0                      zdržel se:0

**MK doporučuje:**

**Bezúplatný převod pozemku parc.č. 1265/16 o výměře 16 m<sup>2</sup> v k.ú. Litoměřice (nezapsaný odděl.geomet.plán)**



**9. Nákup části pozemku parc.č. 3408/52 o výměře cca 3300 m<sup>2</sup> (ost.plocha) v k.ú. Litoměřice (nutný odděl.geometr.plán)**

Žadatel: OSNMM

Odůvodnění: Město Litoměřice má na pozemek parc.č. 3408/35 o výměře 11385 m<sup>2</sup> dle § 101 zákona 183/2006 Sb. předkupní právo. Pozemek je ve vl. ČR s právem hospodaření Správy železniční dopravní cesty, Dílčdění 1003/7, Nové Město, Praha. Záměr využití na části pozemku je zbudovat odstavnou plochu pro OA (parkoviště), převážně pro návštěvníky blízkých sportovních a školských zařízení.

Prodej pozemku musí odsouhlasit Správní rada SŽDC a následně prostřednictvím Ministerstva dopravy projednat ve vládě ČR

Stanovisko OÚRM: Dle platné územně plánovací dokumentace, kterou je ÚP je žádaná část pozemku zařazena do ploch D8 – koridor místní propojovací komunikace v prostoru severně a jižně od žel.stanice Litoměřice Horní nádraží, pro kterou je zřízeno předkupní právo, doporučují odkoupení části pozemku.

**Hlasováním**      pro:6                      proti:1                      zdržel se:0

**MK doporučuje:**

**Záměr nákupu části pozemku parc.č. 3408/52 o výměře cca 3300 m<sup>2</sup> (ost.plocha) v k.ú. Litoměřice (nutný odděl.geometr.plán)**



## 10. Prodej pozemku parc.č. 823/1 o výměře 482 m<sup>2</sup> (zahrada) v k.ú. Litoměřice

**Žadatel:** MUDr. T.B., Litoměřice

**Odůvodnění:** Záměr výstavby doktorského domu, v přízemí tři ordinace (ORT a specializované pracoviště Foniatrie, Logopedie a ordinace zubního lékaře. Poloha je strategická pro dojíždějící pacienty pro blízkost vlakového a autobusového nádraží. Patro bude využíváno jako zázemí pro lékaře. Výstavba bude v souladu s okolní historickou zástavbou.

Pro možnost výstavby musí být zřízeno VCB právo chůze a jízdy přes pozemky parc.č. 826/1 a 826/2 v k.ú. Litoměřice

**Stanovisko OÚRM:** Pozemek je velmi důležitý, dle urbanistické studie regenerace historického jádra je možné částečné zastavění a tím i možné zakrytí holého štítu sousedního čtyřpodlažního domu. Regulativ pro stavbu, výška stavby max. 3+1 – polyfunkční objekt přízemí obchod, služby. Ostatní podlaží bydlení částečné i administrativa. Architektonické řešení bude v rozpracovanosti konzultováno s odbory územního rozvoje, školství, kultury a památkové péče

**Stanovisko OSNMM:** Vzhledem k tomu, že se stavba bude významně podílet na vnitřním obrazu města, bylo by vhodné prodej pozemku řešit formou smlouvy o budoucí KS

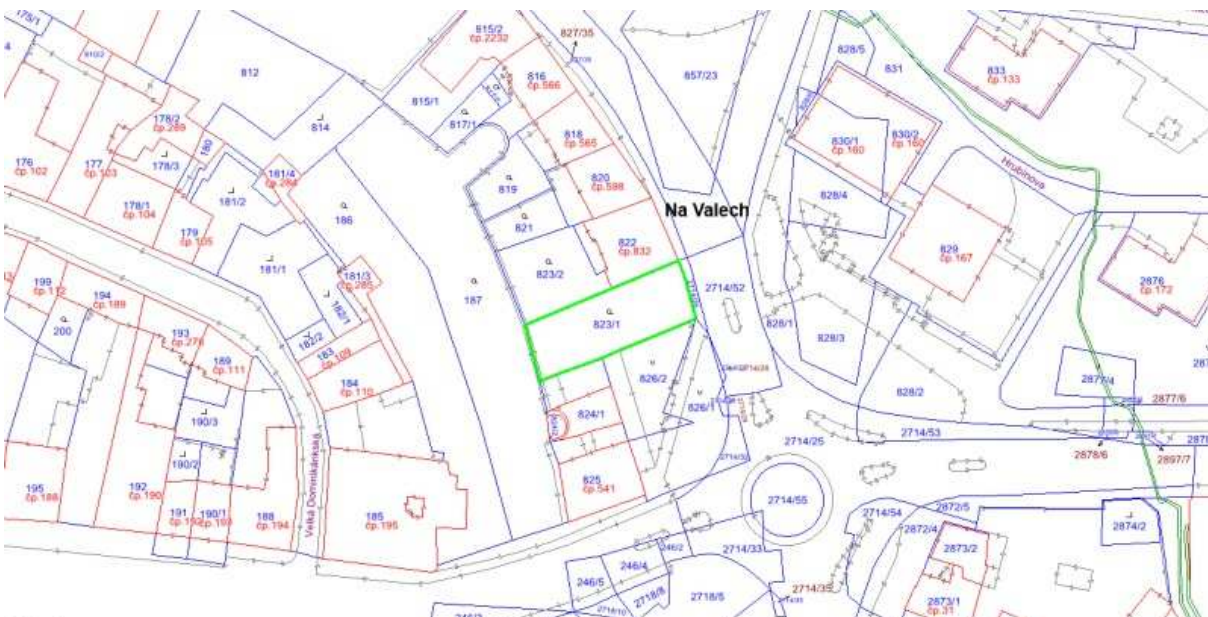
Na pozemek je nájemní smlouva pro vlastníky sousední nemovitosti s 3 měsíční výpovědní lhůtou

Je evidovaná nová žádost za účelem výstavby polyfunkčního domu, dle podmínek OÚRM a OŠKaPP.

**Hlasování**      pro:6                      proti:0                      zdržel se:1

**MK doporučuje:**

**Záměr prodeje pozemku parc.č. 823/1 o výměře 482 m<sup>2</sup> (zahrada) v k.ú. Litoměřice formou veřejné licitace**



**11. Pronájem, (výpůjčka nebo zřízení věcného břemene ) k části pozemku parc.č. 782/5 o výměře cca 14 m<sup>2</sup> (ost.plocha) v k.ú. Litoměřice**

Žadatel: Precisarchitecture, Zahradnická 387/11, Litoměřice (Bc. J.P.)

Odůvodnění: Žadatel má záměr umístit na části pozemku parc.č.782/5 v k.ú. Litoměřice experimentální stavbu rozhledny, která bude sloužit jako sousedská knihovna. Jedná se o stavbu vysokou 10,195 m o výměře 13,33 m<sup>2</sup>. Stavba bude dekorována lehkými splývavými závěsy.

Jedná se o čtyřpodlažní dřevostavbu sestávající z modulů čtyř na sobě uspořádaných kostek, dekorovaných lehkými závěsy. Z důvodu bezpečnosti budou jednotlivá patra vypleteny sítěmi používanými jako výplně zábradlí.

Terasa kolem věže bude provedena z dřevěných terasových profilů uložených na dřevěném roštu a sloupech. Stavba bude založena na železobetonových patkách (základy s vloženými závitovými tyčemi pro navázání dřevěné a rámové konstrukce).

Stanovisko ODaSH: Není námitek

Stanovisko OŽP: Není námitek

Stanovisko OŠKSaPP 5.10.2015: Není námitek – stavba je přípustná

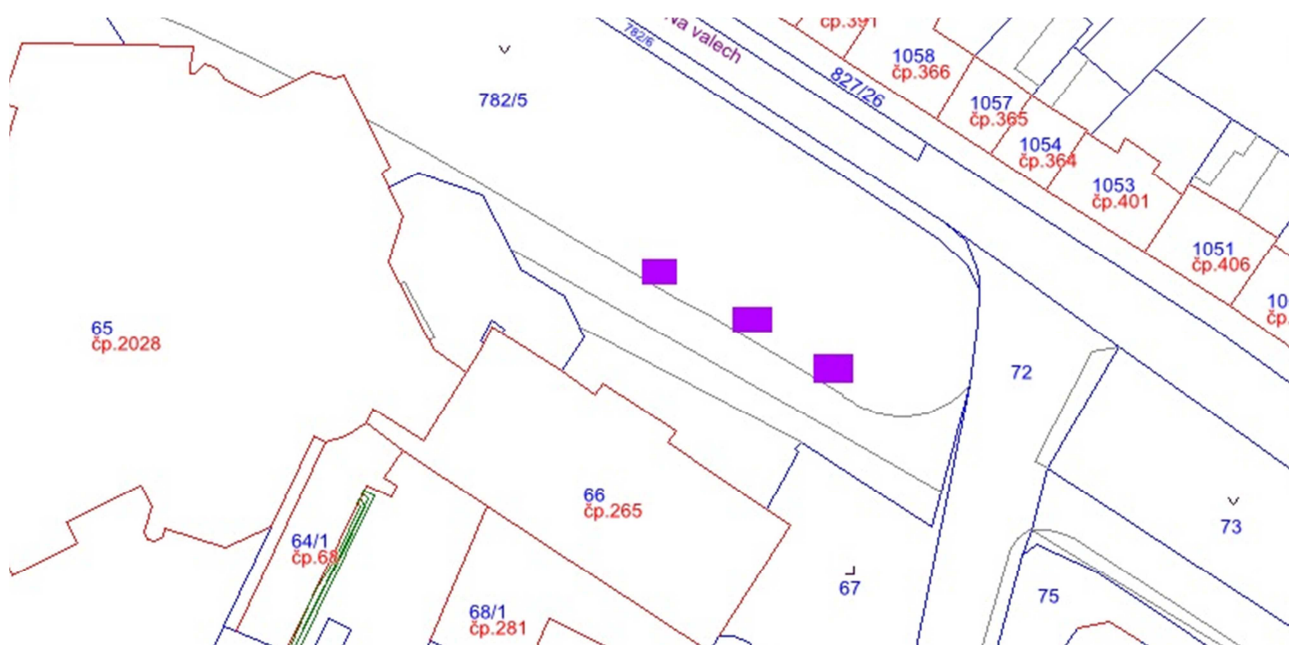
Stanovisko OSNMM: Žadatel požaduje smluvní vztah po dobu životnosti stavby tj. cca 10 let. Nedoporučujeme zřízení věcného břemene. Bylo by zřízeno na veřejné ploše pro žadatele, zápis a vyjmutí věcného břemene by bylo zatíženo správním poplatkem tj. 2.000,-Kč. Pronájem nebo výpůjčka splní stejný účel. **Okolní výstavby budou zřejmě znemožňovat funkci rozhledny.**

Stanovisko OÚRM: Pozemek je součástí plochy, označené v ÚPD jako sídelní zeleň. Hlavním využitím je veřejná zeleň. Umístění stavby není v souladu s regulativy stanovenými platnou ÚPD.

**Hlasováním** pro:1 proti:5 zdržel se:1

**MK nedoporučuje:**

**Záměr pronájmu (výpůjčky) k části pozemku parc.č. 782/5 o výměře cca 14 m<sup>2</sup> v k.ú. Litoměřice k umístění stavby rozhledny – Sousedská knihovna na dobu určitou 10-ti let**







Informace o novém projednání v ZM dne 11.02.2016 s konečnou platností:

**Prodej pozemků parc.č. 196/53 o výměře 18 m<sup>2</sup> (stavební), parc.č. 196/14 o výměře 202 m<sup>2</sup> (orná) a 194/39 o výměře 39 m<sup>2</sup> (ost.plocha) v k.ú. Pokratice**

**Žadatel: J.F. a J.F., Litoměřice**

Projednáno v ZM dne 17.09.2015: Tento bod byl stažen za účelem doplnění zdůvodnění nižší ceny.

Projednáno v ZM dne 10.12.2015: Návrhy usnesení nebyly přijaty

Po projednání:

**Hlasováním    pro:7                    proti:0                    zdržel se:0**

**MK doporučuje:**

**ZM schválit prodej pozemků parc.č. 196/53 o výměře 18 m<sup>2</sup> (stavební), parc.č. 196/14 o výměře 202 m<sup>2</sup> (orná) a 194/39 o výměře 39 m<sup>2</sup> (ost.plocha), vše v k.ú. Pokratice, (nezapsaný odděl.geomet.plán) za cenu dle znaleckého posudku stanovenou z roku 2015, tedy 360.140,- Kč, J.F. a J.F., Litoměřice, do podílového spoluvlastnictví, za podmínky uhrazení nákladů na vypracování oddělovacího geometrického plánu ve výši 3.811,- Kč, znaleckého posudku ve výši 3.993,- Kč a uhrazení správního poplatku za vklad práva do katastru nemovitostí s konečnou platností.**