



Spisová značka: MULTM/0028106/26/DOP/JKo/  
Č.j.: MULTM/0029367/26/DOPSH/JKo  
Vyřizuje: Bc. Jan Kovařík  
Tel.: 416 916 521  
E-mail: podatelna@litomerice.cz  
Dat. schránka: tpebfnu

Litoměřice 15.04.2026

## OZNÁMENÍ VEŘEJNOU VYHLÁŠKOU

### Opatření obecné povahy - stanovení přechodné úpravy provozu

Městský úřad Litoměřice, odbor dopravy a silničního hospodářství, rozhodující v přenesené působnosti podle ust. § 61 odst. 1 zákona č. 128/2000 Sb., o obcích, ve znění pozdějších předpisů, jako věcně a místně příslušný orgán státní správy ve věcech provozu na pozemních komunikacích, resp. stanovení místní a přechodné úpravy provozu na silnicích II. a III. třídy, místních komunikacích a na veřejně přístupných účelových komunikacích podle ust. § 124 odst. 1 a 6 zákona č. 361/2000 Sb., o provozu na pozemních komunikacích a o změnách některých zákonů, ve znění pozdějších předpisů (dále jen „zákon o silničním provozu“), v souladu s ust. § 171 a následující části šesté zákona č. 500/2004 Sb., správní řád, ve znění pozdějších předpisů (dále jen „správní řád“), na základě žádosti (návrhu) ze dne 09.04.2026 od společnosti **MI Roads a.s., IČO 17331099, Koželužská 2450, 180 00 Praha**, kterou v řízení zastupuje společnost WALI CZ s.r.o., IČO 25042238, Oldřichovská 15, 405 02 Děčín (dále jen „navrhovatel“), po projednání s dotčeným orgánem Policií ČR, Krajským ředitelstvím policie Ústeckého kraje, Dopravním inspektorátem Litoměřice ze dne 31.03.2026, pod č.j. KRPU-49799-2/ČJ-2026-040606, podle ust. § 77 odst. 1 písm. c) odst. 3, 5 zákona o silničním provozu

### stanoví přechodnou úpravu provozu

#### na pozemních komunikacích:

- **silnici č. III/24070 situované na pozemku p.č. 835 v k.ú. Zimoř a pozemku p.č. 1015/3 v k.ú. Trnobrany a silnici č. II/240 situované na pozemku p.č. 988/1 v k.ú. Trnobrany, okres Litoměřice, kraj Ústecký, za účelem úplné uzavírky silnice č. III/24070 a upozornění na stavební práce a nerovnost vozovky z důvodu opravy živičného povrchu silnice č. I/15.**

**Rozsah opatření (dopravní značení) viz grafická příloha-situace:**

*na výše uvedených pozemních komunikacích budou umístěny dopravní značky a zařízení: A 15 – práce na silnici, A 7a – nerovnost vozovky, E 13 – dodatková tabulka s textem „FRÉZOVÁNÍ“, IP 22 – změna organizace dopravy s textem „SILNICE Č. 24070 OD 20.04. DO 07.05.2026 UZAVŘENA“, B 1 – zákaz vjezdu všech vozidel v obou směrech, E 13 – dodatková tabulka s textem „OD 08:00 HOD. DO 17:00 HOD.“, E 3a – dodatková tabulka – vzdálenost „1500 m“, IP 10a – slepá pozemní komunikace, IP 10b – návěst před slepou pozemní komunikací, Z 2 – zábrana pro označení uzavírky.*

Vše bude provedeno podle dokumentace-situace dopravního značení, která je přílohou a nedílnou součástí tohoto stanovení přechodné úpravy provozu.

**Termín přechodné úpravy provozu: od 20.04.2026 do 30.06.2026 (úplná uzavírka silnice č. III/24070 od 20.04.2026 do 07.05.2026).**

**Podmínky pro provedení přechodné úpravy provozu na pozemní komunikaci:**

1. Provedení přechodné úpravy provozu na pozemních komunikacích bude v souladu s vyhláškou č. 294/2015 Sb., kterou se provádějí pravidla provozu na pozemních komunikacích, ve znění pozdějších předpisů.
2. Dopravní značky a zařízení musí v souladu s ust. § 62 odst. 6 zákona o silničním provozu svými rozměry, barvami a technickými požadavky odpovídat zvláštním technickým předpisům, kterými jsou norma ČSN EN 12899-1 (Stálé svislé značení), Technické podmínky TP 66 „Zásady pro označování pracovních míst na pozemních komunikacích“. Veškeré svislé dopravní značky budou v základní velikosti podle TP 66 a musí být provedeny jako retroreflexní (min. třídy R'1). Všechny součásti dopravních značek (podkladní desky, sloupky, značky, uchycení, kotvící prvky apod.) musí být schváleného typu.
3. Přechodná úprava provozu podle tohoto stanovení musí být provedena jen po dobu nezbytně nutnou. Neprodleně po ukončení akce musí být přenosné dopravní značky a zařízení odstraněny.
4. Při realizaci přechodné úpravy provozu na pozemních komunikacích nesmí dojít k znečištění nebo poškození dotčené pozemní komunikace. V opačném případě musí dojít k okamžité nápravě a uvedení místa do původního stavu.
5. Odborné provedení přechodné úpravy provozu na pozemních komunikacích podle tohoto stanovení zajistí žadatel.
6. **Po instalaci přechodné úpravy je povinností žadatele o této skutečnosti neprodleně informovat zástupce Městského úřadu Litoměřice, odboru dopravy a silničního hospodářství.**
7. Z důvodu zajištění bezpečnosti silničního provozu na pozemní komunikaci může Městský úřad Litoměřice, odbor dopravy a silničního hospodářství z vlastního podnětu nebo z podnětu příslušného orgánu Policie ČR, stanovit další nezbytné doplnění dopravní značky nebo zařízení, případně stanovenou přechodnou úpravu provozu změnit.

**Odůvodnění**

Městský úřad Litoměřice, odbor dopravy a silničního hospodářství, jako věcně a místně příslušný orgán podle ust. § 40 odst. 4 písm. a) a odst. 5 písm. b) zákona o pozemních

komunikacích, pověřený výkonem působnosti silničního správního úřadu ve věcech místních komunikací, silnic II. a III. tříd a veřejně přístupných účelových komunikací a jako příslušný správní orgán ve věcech stanovení místní a přechodné úpravy provozu na místních komunikacích, silnicích II. a III. tříd a veřejně přístupných účelových komunikací podle ust. § 124 odst. 6 zákona o silničním provozu, obdržel dne 09.04.2026 žádost od navrhovatele na vydání opatření obecné povahy, spočívající ve stanovení přechodné úpravy provozu, která bude realizována umístěním příslušných dopravních značek na silnici č. III/24070 situované na pozemku p.č. 835 v k.ú. Zimoř a pozemku p.č. 1015/3 v k.ú. Trnobrahy a silnici č. II/240 situované na pozemku p.č. 988/1 v k.ú. Trnobrahy za účelem úplné uzavírky silnice č. III/24070 a upozornění na stavební práce a nerovnost vozovky z důvodu opravy živičného povrchu silnice č. I/15. Toto opatření obecné povahy je nezbytné pro zajištění bezpečnosti a plynulosti silničního provozu a bezpečnosti pracovníků na stavbě.

Zdejší správní orgán vydal stanovení přechodné úpravy provozu na pozemní komunikaci dle ust. § 77 odst. 1 písm. c) zákona o silničním provozu po projednání s příslušným dotčeným orgánem Policie ČR jako opatření obecné povahy postupem dle ust. § 171 správního řádu a v souladu s ust. § 77 odst. 5 téhož zákona nedoručoval návrh opatření obecné povahy a nevyzýval dotčené osoby k podávání připomínek nebo námitek.

## **Poučení**

Proti opatření obecné povahy dle ust. § 173 odst. 2 správního řádu nelze podat opravný prostředek. Toto opatření obecné povahy nabývá účinnosti dle ust. § 77 odst. 5 zákona o silničním provozu pátým dnem po vyvěšení veřejné vyhlášky.

**Bc. Jan JAKUB**

vedoucí odboru dopravy a sil. hospodářství

**Toto oznámení opatření obecné povahy musí být vyvěšeno nejméně po dobu 15 dnů na úřední desce Městského úřadu Litoměřice a Obecního úřadu Liběšice v souladu s ust. § 171 a násl. a § 25 odst. 2, 3 správního řádu. Současně se písemnost zveřejní též způsobem umožňujícím dálkový přístup, což bude níže rovněž potvrzeno. Sejmutí vyhlášky je možné následující pracovní den po posledním (15.) dni vývěsní lhůty. Po uplynutí lhůty a vyznačení údajů musí být vyhláška neprodleně vrácena zpět Odboru dopravy a sil. hospodářství Městského úřadu Litoměřice.**

Vyvěšeno dne: ..... Svěšeno dne: .....

Zveřejněno způsobem umožňujícím dálkový přístup dne: .....

Jméno a příjmení oprávněné úřední osoby, která potvrzuje vyvěšení a svěšení oznámení:

.....

Razítko správního orgánu a podpis:.....

### **Obdrží**

MI Roads a.s., Koželužská 2450, 180 00 Praha v zastoupení WALI CZ s.r.o., Oldřichovská 15, 405 02 Děčín

na vědomí

Ústecký kraj, Velká Hradební 3118/48, 400 02 Ústí nad Labem, zastoupen Správou a údržbou silnic Ústeckého kraje, příspěvková organizace, Ruská 260, 417 03 Dubí, provoz Litoměřice, Nádražní 29, 412 33 Litoměřice

k vyvěšení na úřední desku

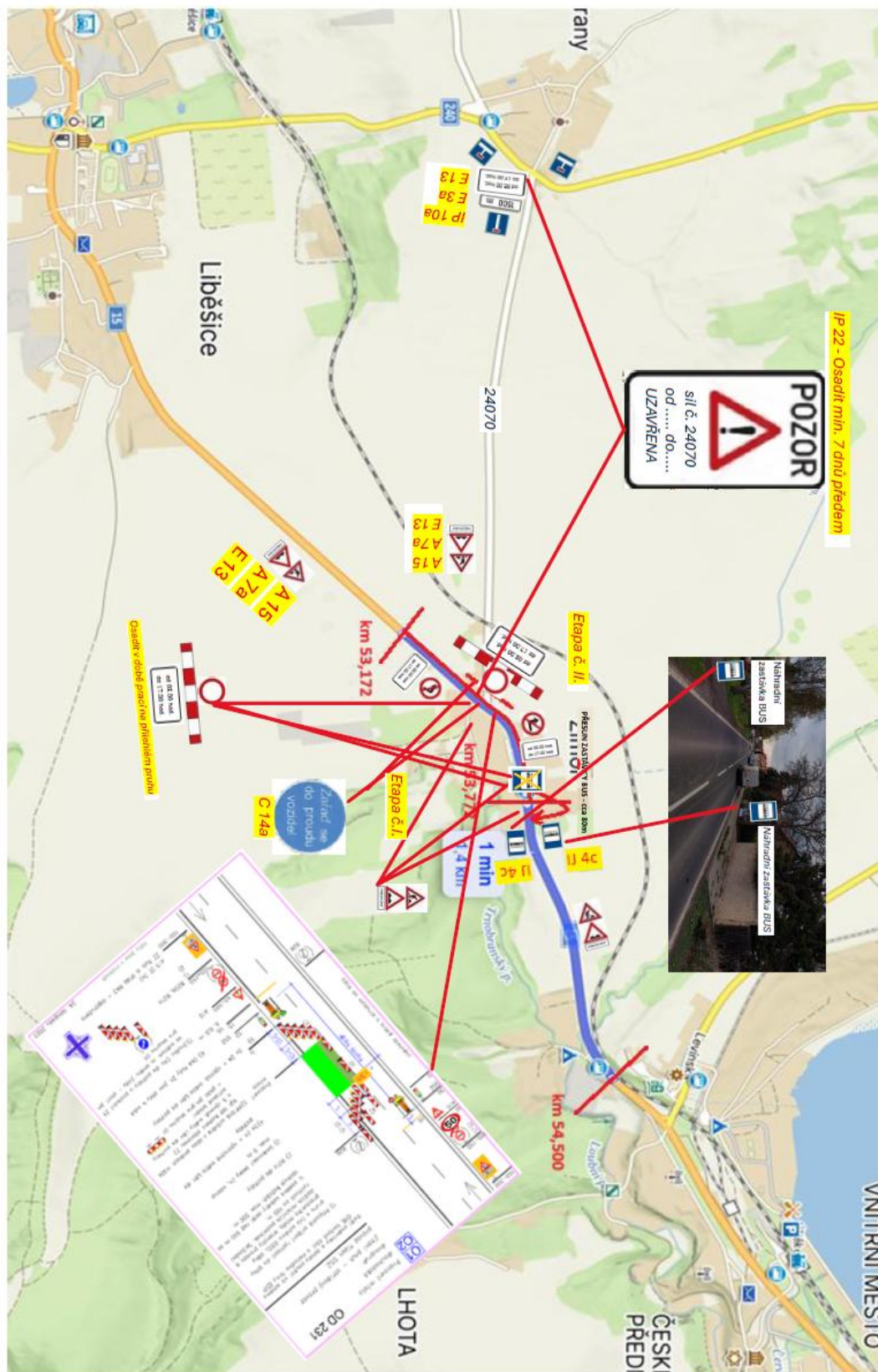
Obecní úřad Liběšice, Liběšice 6, 411 46 Liběšice

dotčený orgán

Policie České republiky KŘP Ústeckého kraje, Územní odbor Litoměřice, dopravní inspektorát, Eliášova 7, 412 01 Litoměřice

**Příloha jako nedílná součást stanovení:**

Dokumentace-situace dopravního opatření (značení)



DIO – ETAPA č. I. a II. – objízdná trasa pro uzavírku sil. III/24070 – zastávka BUS bude mimo řízený prostor