



Spisová značka: MULTM/0027095/25/DOP/JKo/
Č.j.: MULTM/0027108/25/DOPSH/JKo
Vyřizuje: Bc. Jan Kovařík
Tel.: 416 916 521
E-mail: podatelna@litomerice.cz
Dat. schránka: tpebfnu

Litoměřice 10.04.2025

OZNÁMENÍ VEŘEJNOU VYHLÁŠKOU

Opatření obecné povahy - stanovení přechodné úpravy provozu

Městský úřad Litoměřice, odbor dopravy a silničního hospodářství, rozhodující v přenesené působnosti podle ust. § 61 odst. 1 zákona č. 128/2000 Sb., o obcích, ve znění pozdějších předpisů, jako věcně a místně příslušný orgán státní správy ve věcech provozu na pozemních komunikacích, resp. stanovení místní a přechodné úpravy provozu na silnicích II. a III. třídy, místních komunikacích a na veřejně přístupných účelových komunikacích podle ust. § 124 odst. 1 a 6 zákona č. 361/2000 Sb., o provozu na pozemních komunikacích a o změnách některých zákonů, ve znění pozdějších předpisů (dále jen „zákon o silničním provozu“), v souladu s ust. § 171 a následující části šesté zákona č. 500/2004 Sb., správní řád, ve znění pozdějších předpisů (dále jen „správní řád“), na základě žádosti (návrhu) ze dne 07.04.2025 od společnosti **Severočeská servisní a.s., závod Ústí nad Labem, IČO 05175917, Přítkovská 1689, 415 01 Teplice** (dále jen „navrhovatel“), po projednání s dotčeným orgánem Policií ČR, Krajským ředitelstvím policie Ústeckého kraje, Dopravním inspektorátem Litoměřice ze dne 08.01.2025, pod č.j. KRPU-6979-2/ČJ-2025-040606 (celoroční stanovisko), podle ust. § 77 odst. 1 písm. c) odst. 3, 5 zákona o silničním provozu

stanoví přechodnou úpravu provozu

na pozemních komunikacích:

- **místní komunikace v Litoměřicích a silnice II. a III. tříd ve správním území obce s rozšířenou působností („ORP“) Litoměřice, okres Litoměřice, kraj Ústecký, za účelem odstraňování poruch na inženýrských sítích z důvodu havárií na vodovodním potrubí.**

Osazení přechodného dopravního značení či zařízení bude v přesné specifikaci a umístění dle vhodných vzorových schémat pro označení pracovních míst v obci či mimo obec typu B a C z technických podmínek TP 66 – „Zásady pro označování pracovních míst na pozemních komunikacích“. Mimo jiné se jedná např. o schémata, která jsou přílohou tohoto stanovení přechodné úpravy silničního provozu.

Termín přechodné úpravy provozu: od 19.04.2025 do 31.12.2025.

Podmínky pro provedení přechodné úpravy provozu na pozemní komunikaci:

1. Stanovené přechodné dopravní značení bude umístěno pouze bezprostředně po dobu prací na opravách havárií inženýrských sítí. Mimo pracovní prostor vymezený stanoveným dopravním značením nesmí být umístěna žádná zařízení ani vozidla. Po ukončení stavebních prací a uvedení silnice nebo místní komunikace do původního stavu bude přechodné dopravní značení a dopravní zařízení neprodleně odstraněno.
2. Provedení přechodné úpravy provozu na pozemních komunikacích bude v souladu s vyhláškou č. 294/2015 Sb., kterou se provádějí pravidla provozu na pozemních komunikacích, ve znění pozdějších předpisů.
3. Dopravní značky a zařízení musí v souladu s ust. § 62 odst. 6 zákona o silničním provozu svými rozměry, barvami a technickými požadavky odpovídat zvláštním technickým předpisům, kterými jsou norma ČSN EN 12899-1 (Stálé svislé značení), Technické podmínky TP 66 „Zásady pro označování pracovních míst na pozemních komunikacích“. Veškeré svislé dopravní značky budou v základní velikosti podle TP 66 a musí být provedeny jako retroreflexní (min. třídy R'1). Všechny součásti dopravních značek (podkladní desky, sloupky, značky, uchycení, kotvící prvky apod.) musí být schváleného typu.
4. Trvalé dopravní značení, které je v rozporu s přechodným dopravním značením, bude zneplatněno a po ukončení akce uvedeno do původního stavu.
5. Přechodná úprava provozu podle tohoto stanovení musí být provedena jen po dobu nezbytně nutnou. Neprodleně po ukončení akce musí být přenosné dopravní značky a zařízení odstraněny.
6. Při realizaci přechodné úpravy provozu na pozemních komunikacích nesmí dojít k znečištění nebo poškození dotčené pozemní komunikace. V opačném případě musí dojít k okamžité nápravě a uvedení místa do původního stavu.
7. Odborné provedení přechodné úpravy provozu na pozemních komunikacích podle tohoto stanovení zajistí žadatel.
8. **Po instalaci přechodné úpravy je povinností žadatele o této skutečnosti neprodleně informovat zástupce Městského úřadu Litoměřice, odboru dopravy a silničního hospodářství.**
9. Z důvodu zajištění bezpečnosti silničního provozu na pozemní komunikaci může Městský úřad Litoměřice, odbor dopravy a silničního hospodářství z vlastního podnětu nebo z podnětu příslušného orgánu Policie ČR, stanovit další nezbytné doplnění dopravní značky nebo zařízení, případně stanovenou přechodnou úpravu provozu změnit.
10. Toto stanovení přechodné úpravy provozu na pozemních komunikacích se nevztahuje na plánované opravy, rekonstrukce, výměny a budování nových inženýrských sítí.

Odůvodnění

Městský úřad Litoměřice, odbor dopravy a silničního hospodářství, jako věcně a místně příslušný orgán podle ust. § 40 odst. 4 písm. a) a odst. 5 písm. b) zákona o pozemních komunikacích, pověřený výkonem působnosti silničního správního úřadu ve věcech místních komunikací, silnic II. a III. tříd a veřejně přístupných účelových komunikací a jako příslušný správní orgán ve věcech stanovení místní a přechodné úpravy provozu na místních komunikacích, silnicích II. a III. tříd a veřejně přístupných účelových komunikací podle ust. § 124 odst. 6 zákona o silničním provozu, obdržel dne 07.04.2025 žádost od navrhovatele na vydání opatření obecné povahy, spočívající v celoročním stanovení přechodné úpravy provozu, která bude realizována umístěním příslušných dopravních značek na místních komunikacích v Litoměřicích a na silnicích II. a III. tříd ve správním území obce s rozšířenou působností („ORP“) Litoměřice. Toto opatření obecné povahy je nezbytné pro zajištění bezpečnosti a plynulosti silničního provozu, zajištění bezpečnosti pracovníků na stavbě a operativnosti při odstraňování poruch na inženýrských sítích z důvodu havárií na vodovodním potrubí.

Zdejší správní orgán vydal stanovení přechodné úpravy provozu na pozemní komunikaci dle ust. § 77 odst. 1 písm. c) zákona o silničním provozu po projednání s příslušným dotčeným orgánem Policie ČR jako opatření obecné povahy postupem dle ust. § 171 správního řádu a v souladu s ust. § 77 odst. 5 téhož zákona nedoručoval návrh opatření obecné povahy a nevyzýval dotčené osoby k podávání připomínek nebo námitek.

Poučení

Proti opatření obecné povahy dle ust. § 173 odst. 2 správního řádu nelze podat opravný prostředek. Toto opatření obecné povahy nabývá účinnosti dle ust. § 77 odst. 5 zákona o silničním provozu pátým dnem po vyvěšení veřejné vyhlášky.

Bc. Jan JAKUB

vedoucí odboru dopravy a sil. hospodářství

Toto oznámení opatření obecné povahy musí být vyvěšeno nejméně po dobu 15 dnů na úřední desce Městského úřadu Litoměřice v souladu s ust. § 171 a násl. a § 25 odst. 2, 3 správního řádu. Současně se písemnost zveřejní též způsobem umožňujícím dálkový přístup, což bude níže rovněž potvrzeno.

Vyvěšeno dne: Svěšeno dne:

Zveřejněno způsobem umožňujícím dálkový přístup dne:

Jméno a příjmení oprávněné úřední osoby, která potvrzuje vyvěšení a svěšení oznámení:

.....

Razítko správního orgánu a podpis:.....

Obdrží

Severočeská servisní a.s., závod Ústí nad Labem, Přítkovská 1689, 415 01 Teplice

na vědomí

Město Litoměřice, Mírové náměstí 15/7, 412 01 Litoměřice, zastoupené Městským úřadem Litoměřice, odborem územního rozvoje, Pekařská 114/2, 412 01 Litoměřice,

Ústecký kraj, Velká Hradební 3118/48, 400 02 Ústí nad Labem, zastoupen Správou a údržbou silnic Ústeckého kraje, příspěvková organizace, Ruská 260, 417 03 Dubí, provoz Litoměřice, Nádražní 29, 412 33 Litoměřice

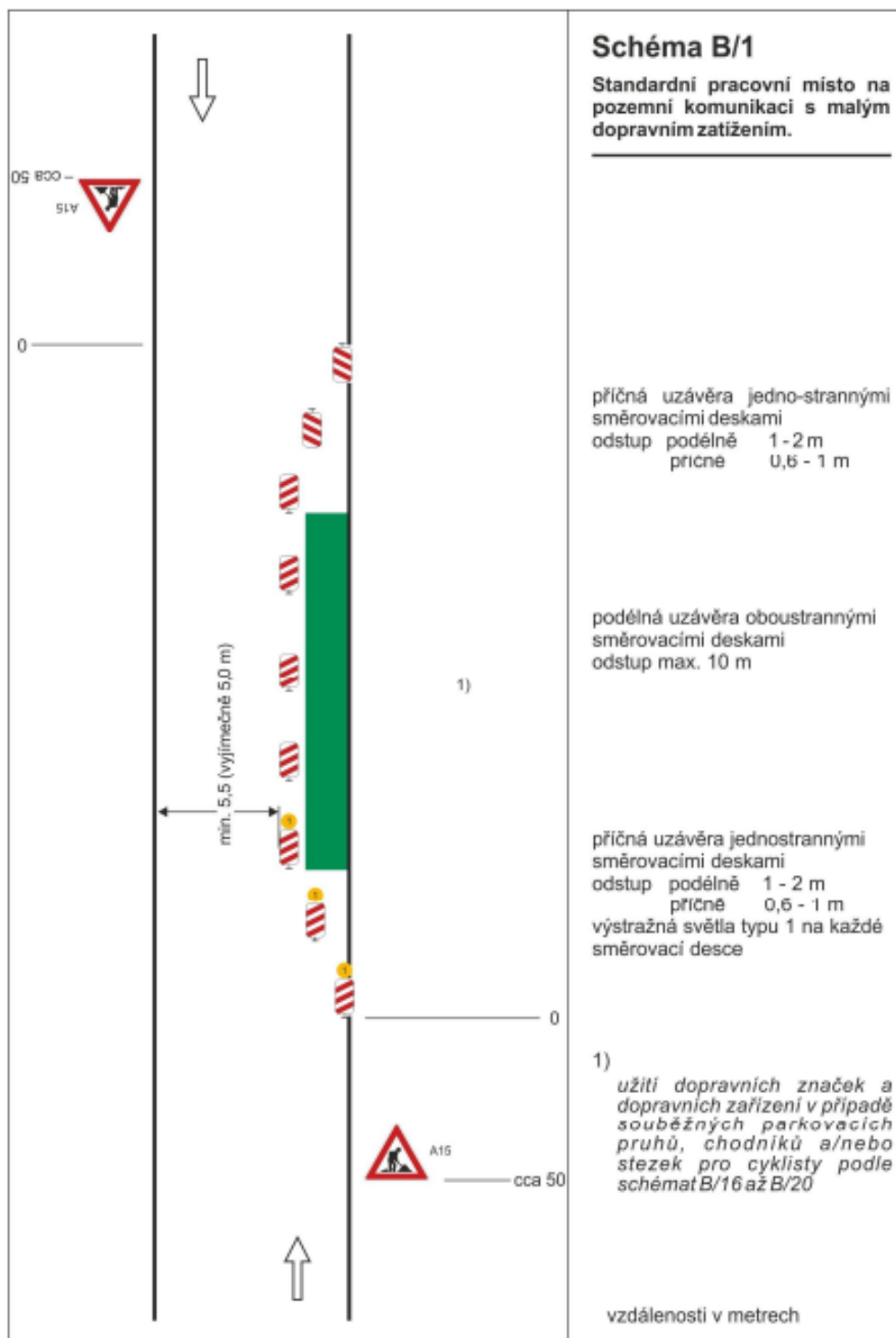
dotčený orgán

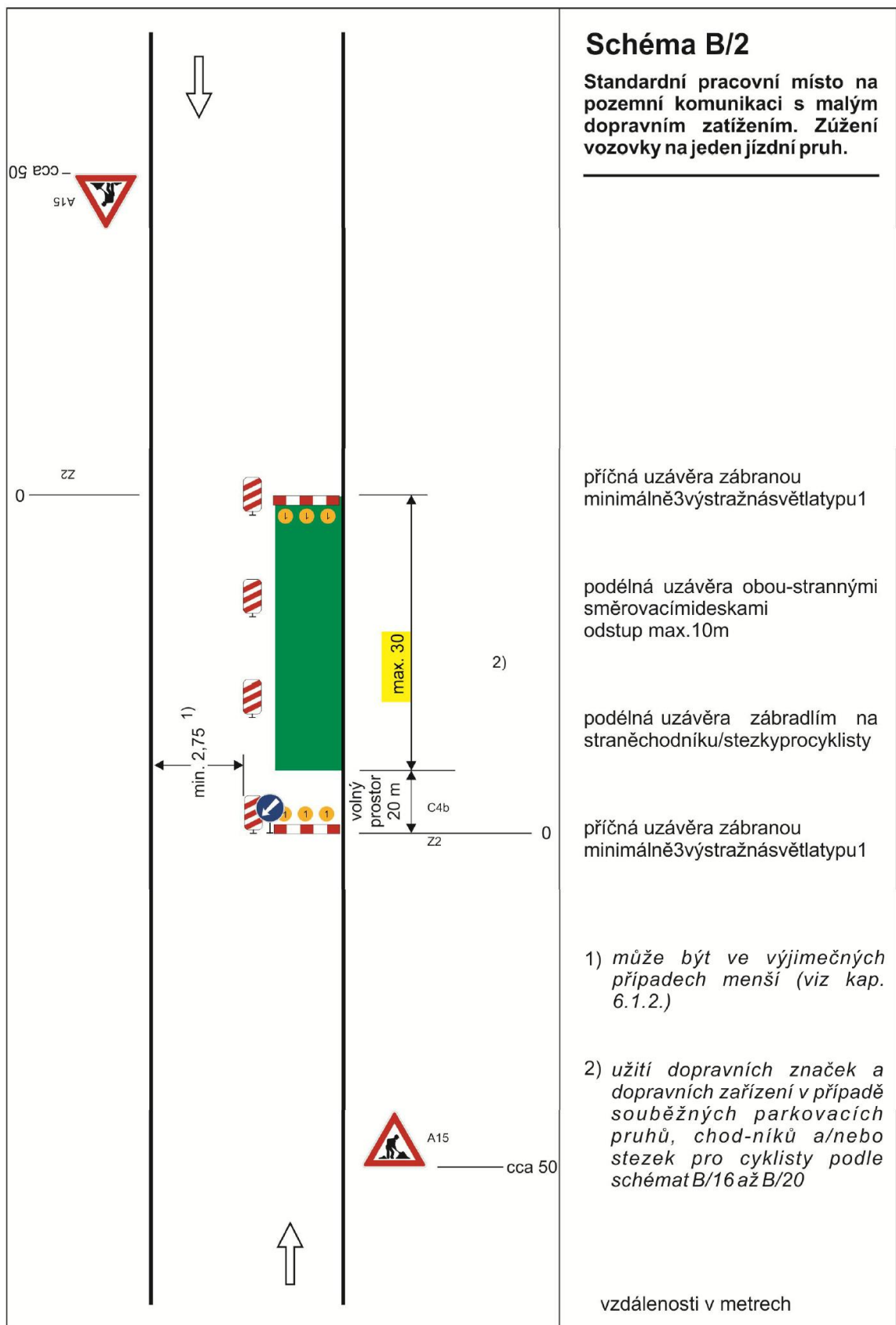
Policie České republiky KŘP Ústeckého kraje, Územní odbor Litoměřice, dopravní inspektorát, Eliášova 7, 412 01 Litoměřice

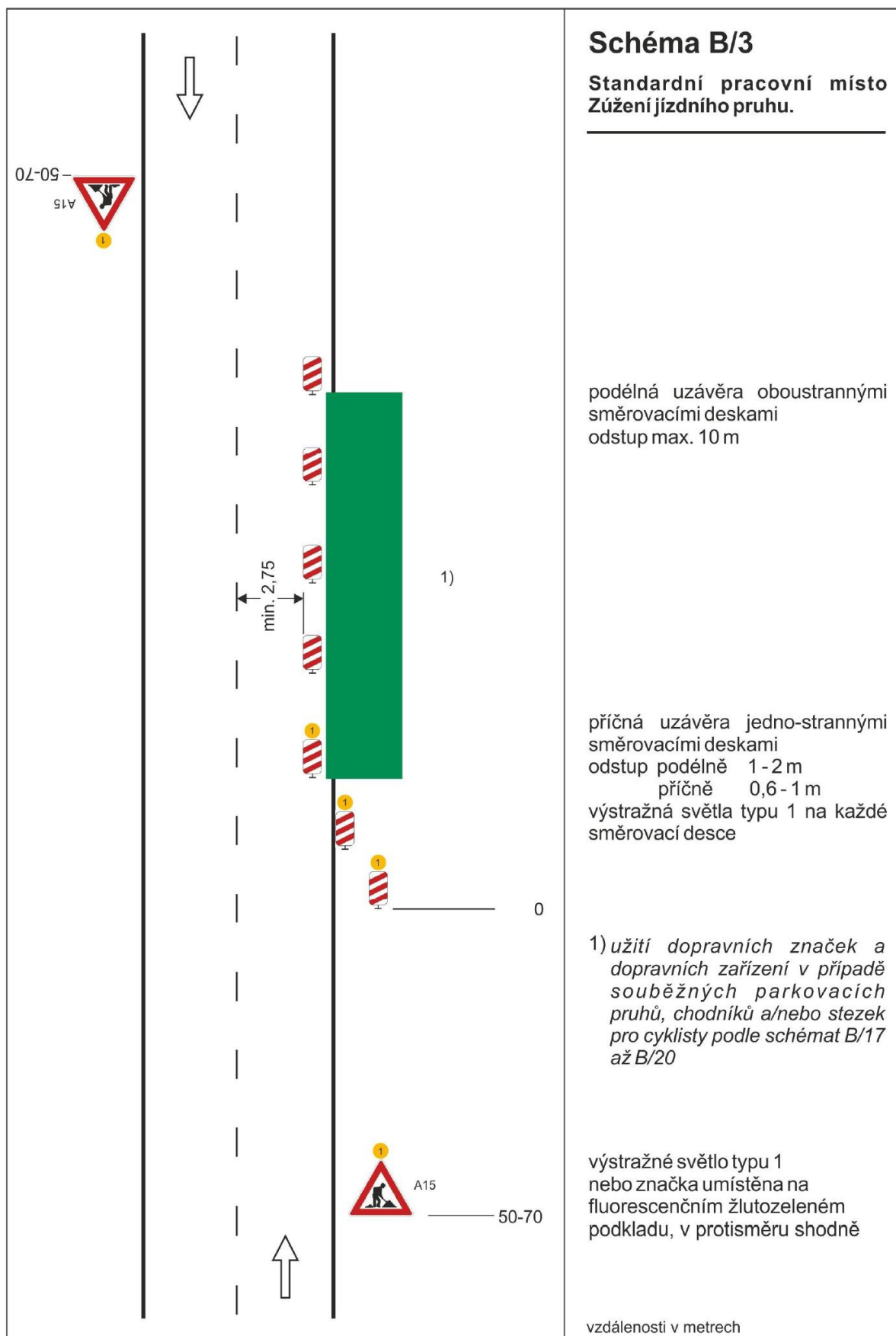
Příloha jako nedílná součást stanovení:

Výběr schémat B a C:

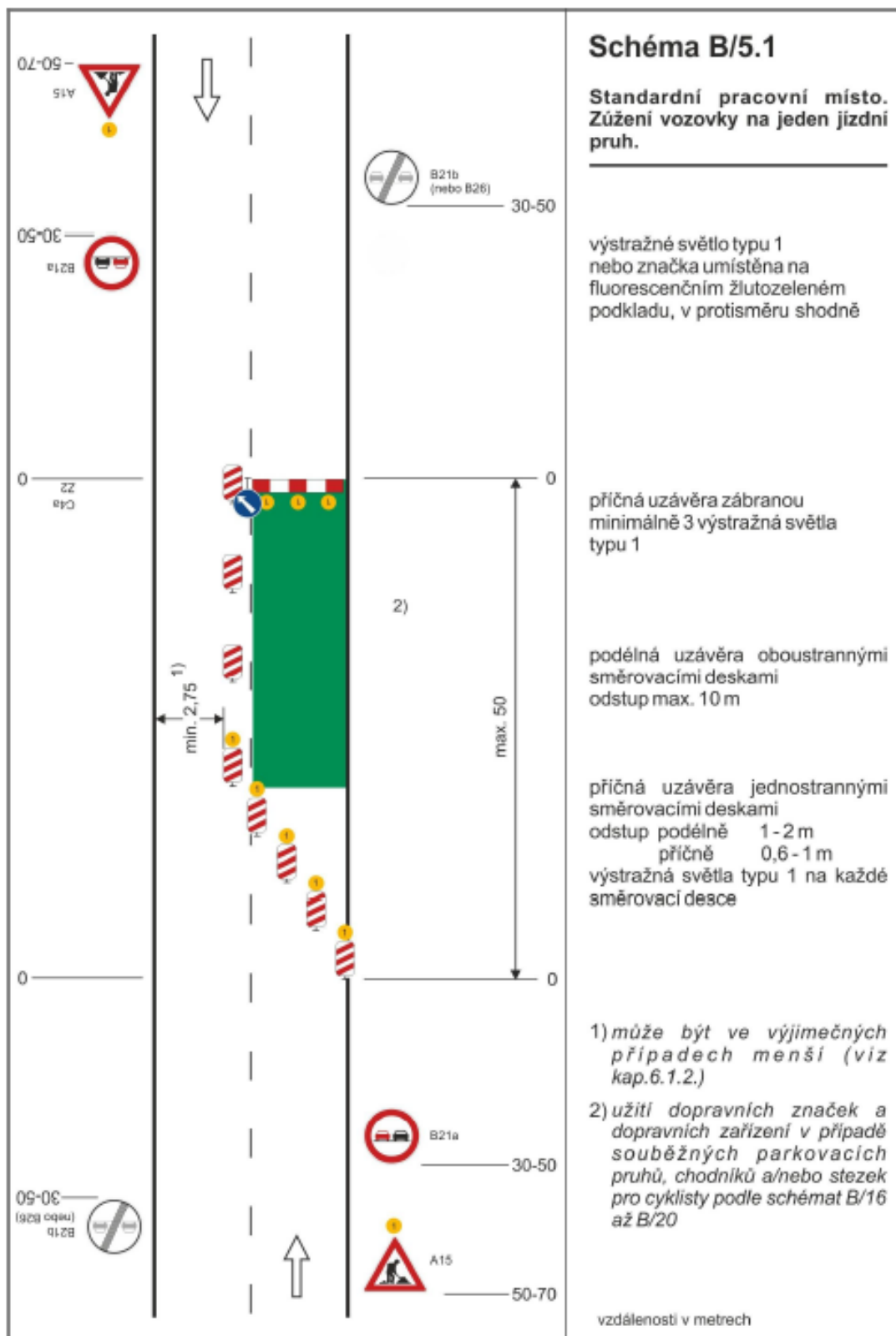
Tento dokument je součástí systému TP online. Byl vytvořen v elektronické podobě jako jediný autentický dokument.



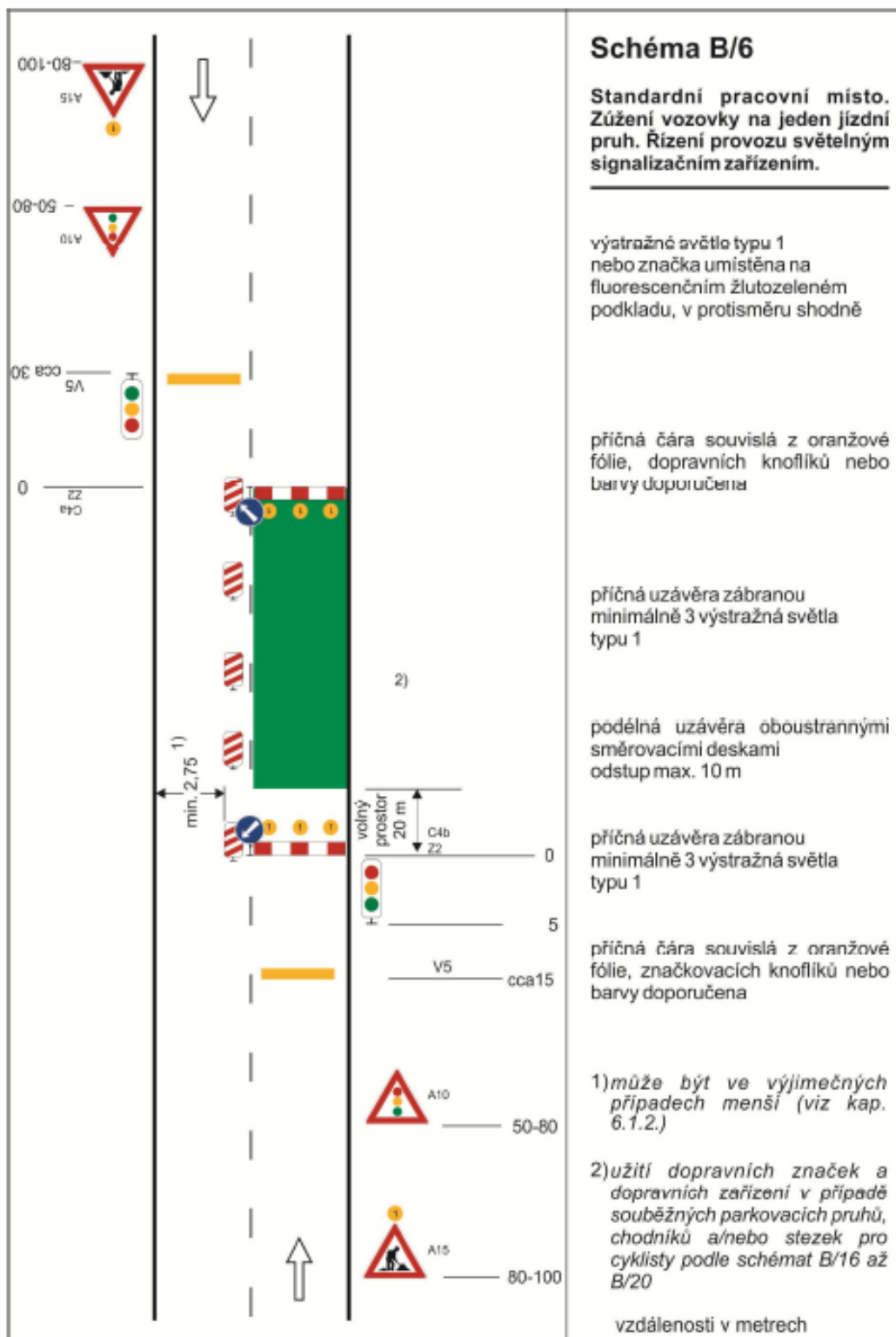




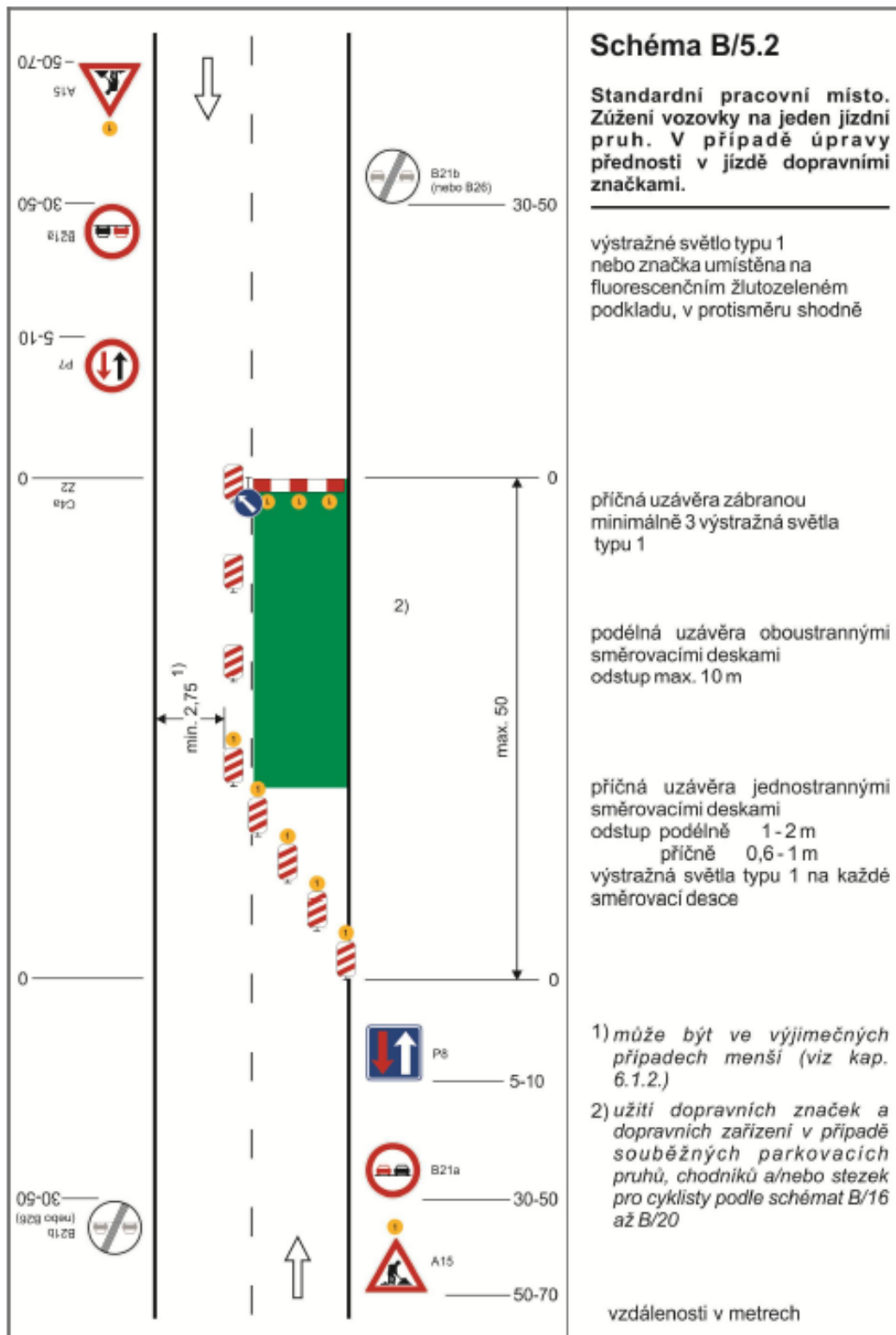
Tento dokument je součástí systému TP online. Byl vytvořen v elektronické podobě jako jediný autentický dokument.



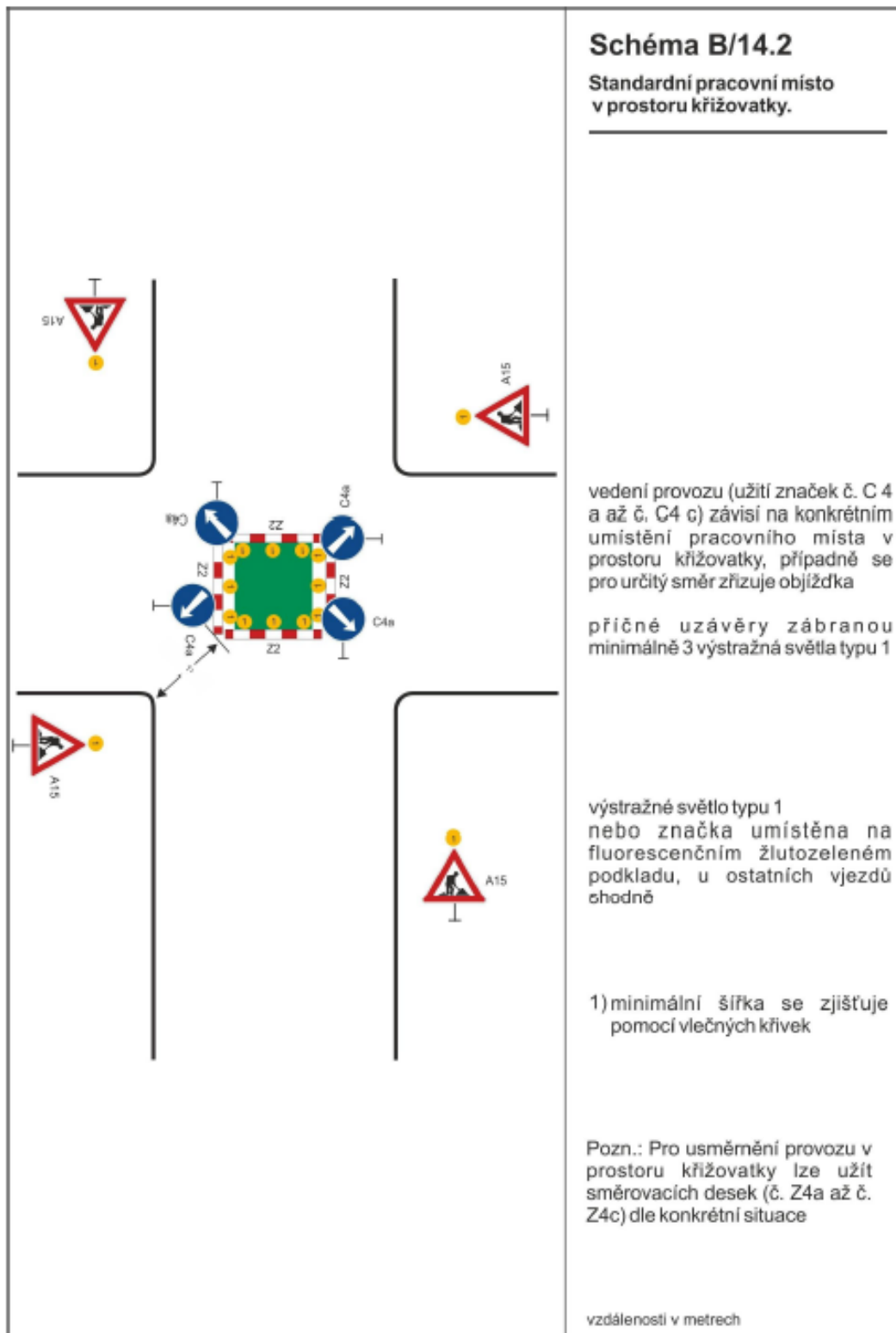
Tento dokument je součástí systému TP online. Byl vytvořen v elektronické podobě jako jediný autentický dokument.



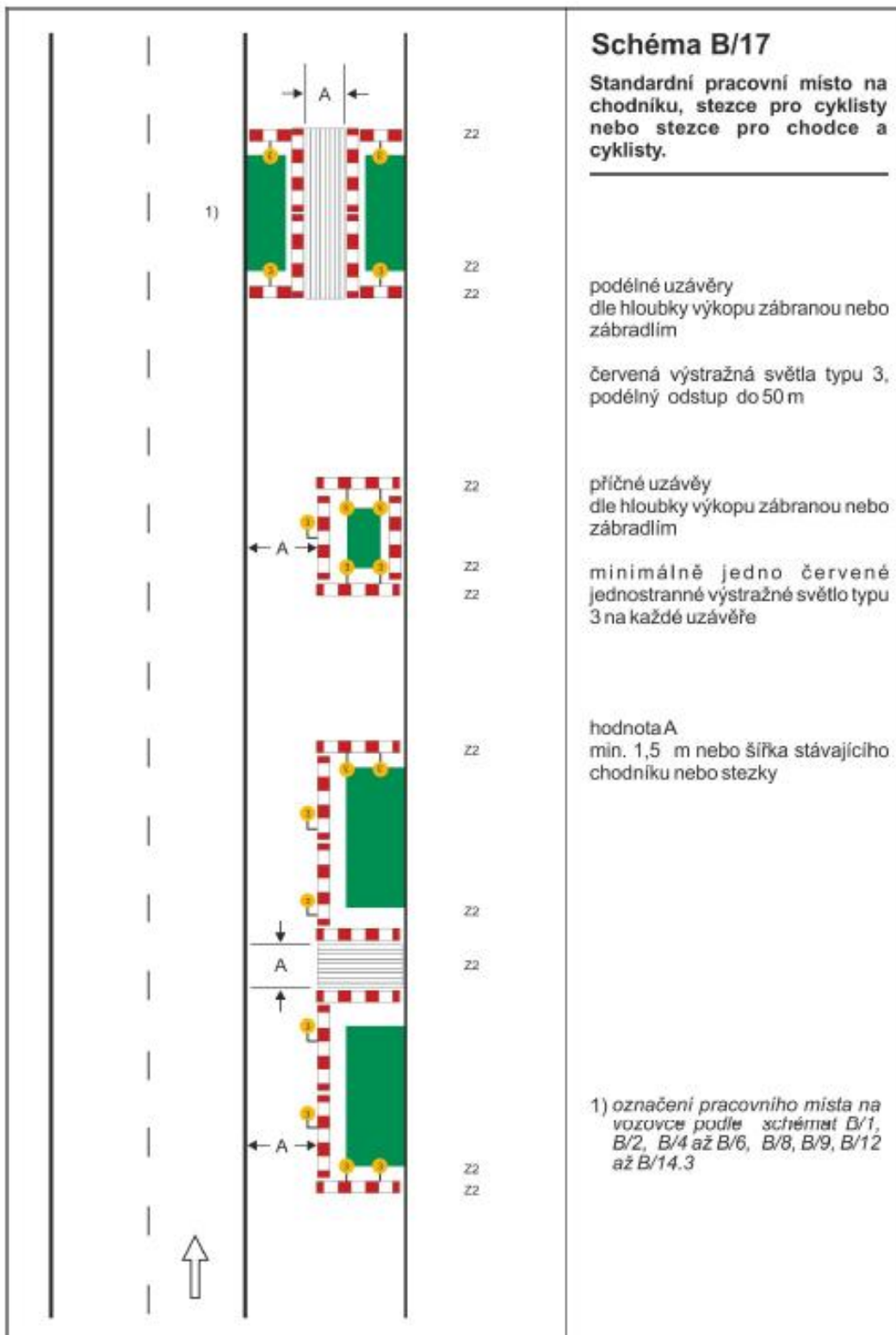
Tento dokument je součástí systému TP online. Byl vytvořen v elektronické podobě jako jediný autentický dokument.



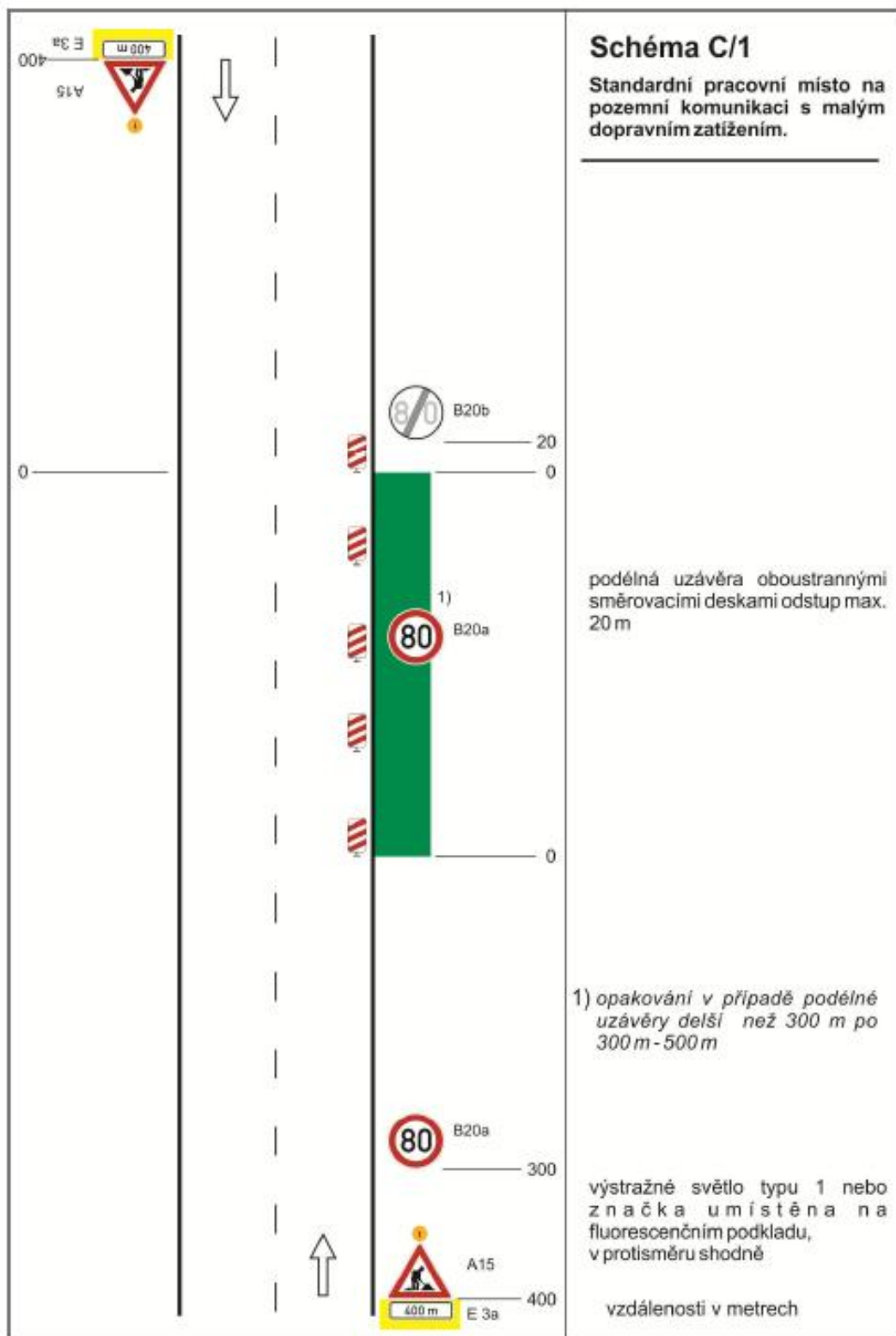
Tento dokument je součástí systému TP online. Byl vytvořen v elektronické podobě jako jediný autentický dokument.



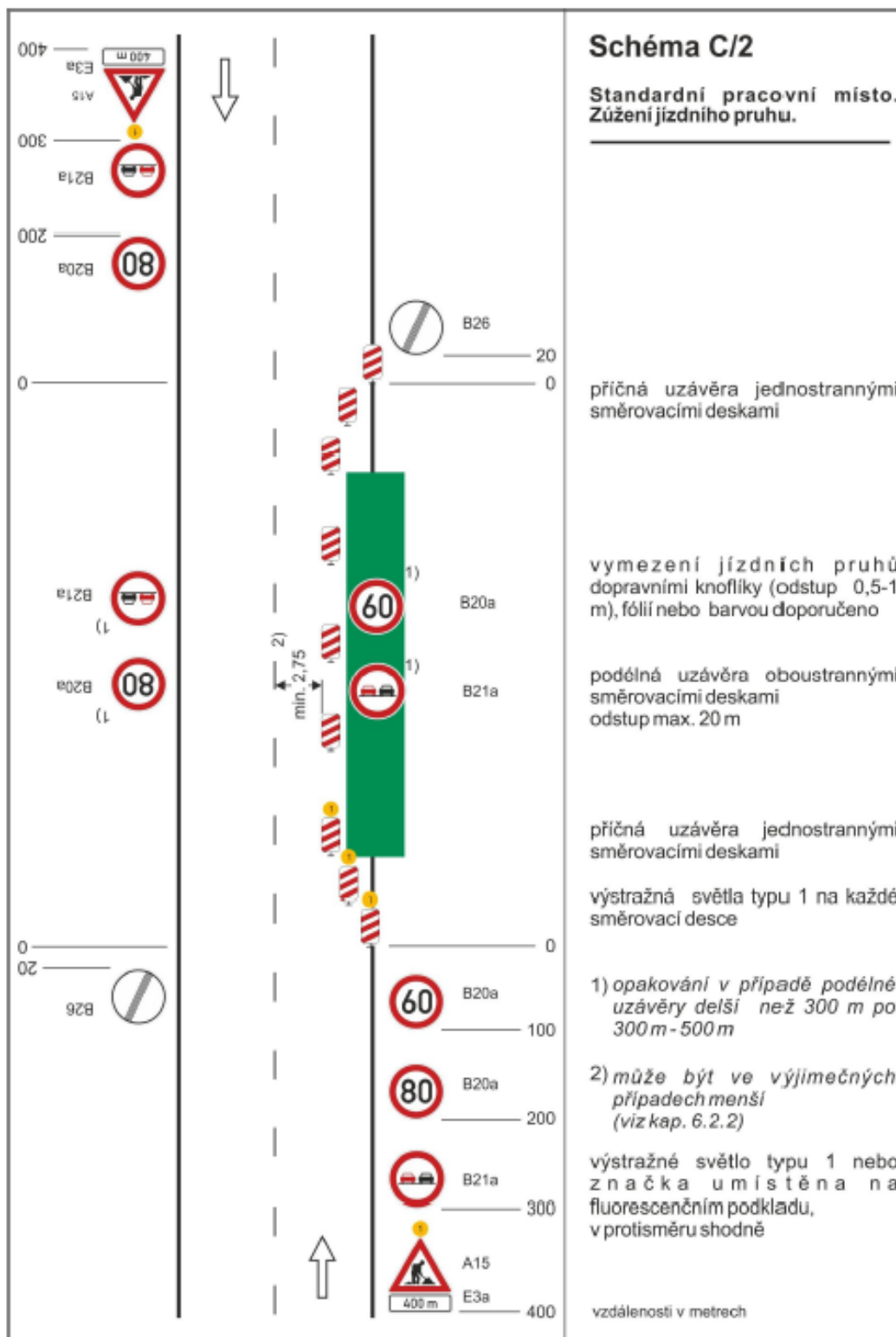
Tento dokument je součástí systému TP online. Byl vytvořen v elektronické podobě jako jediný autentický dokument.



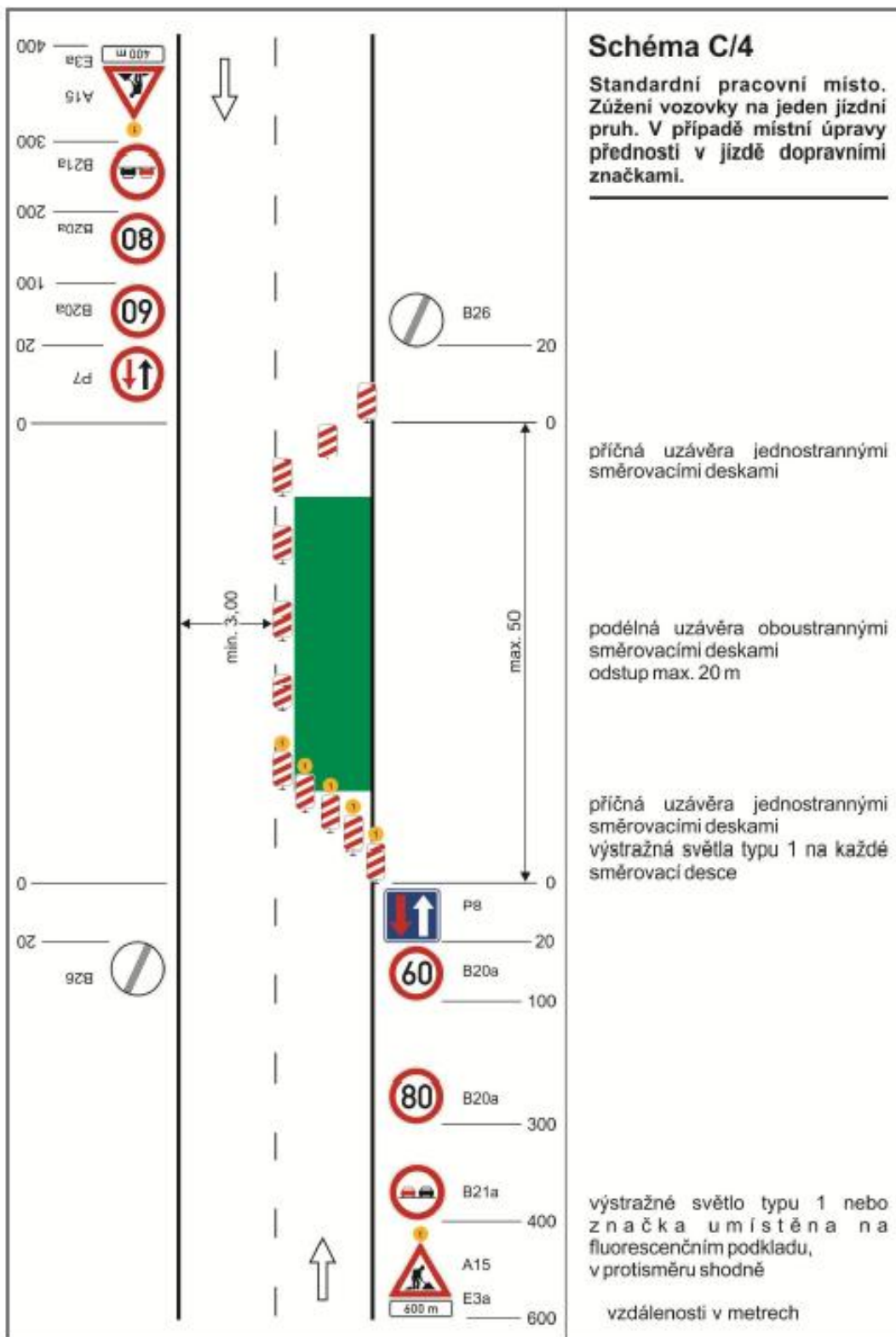
Tento dokument je součástí systému TP online. Byl vytvořen v elektronické podobě jako jediný autentický dokument.



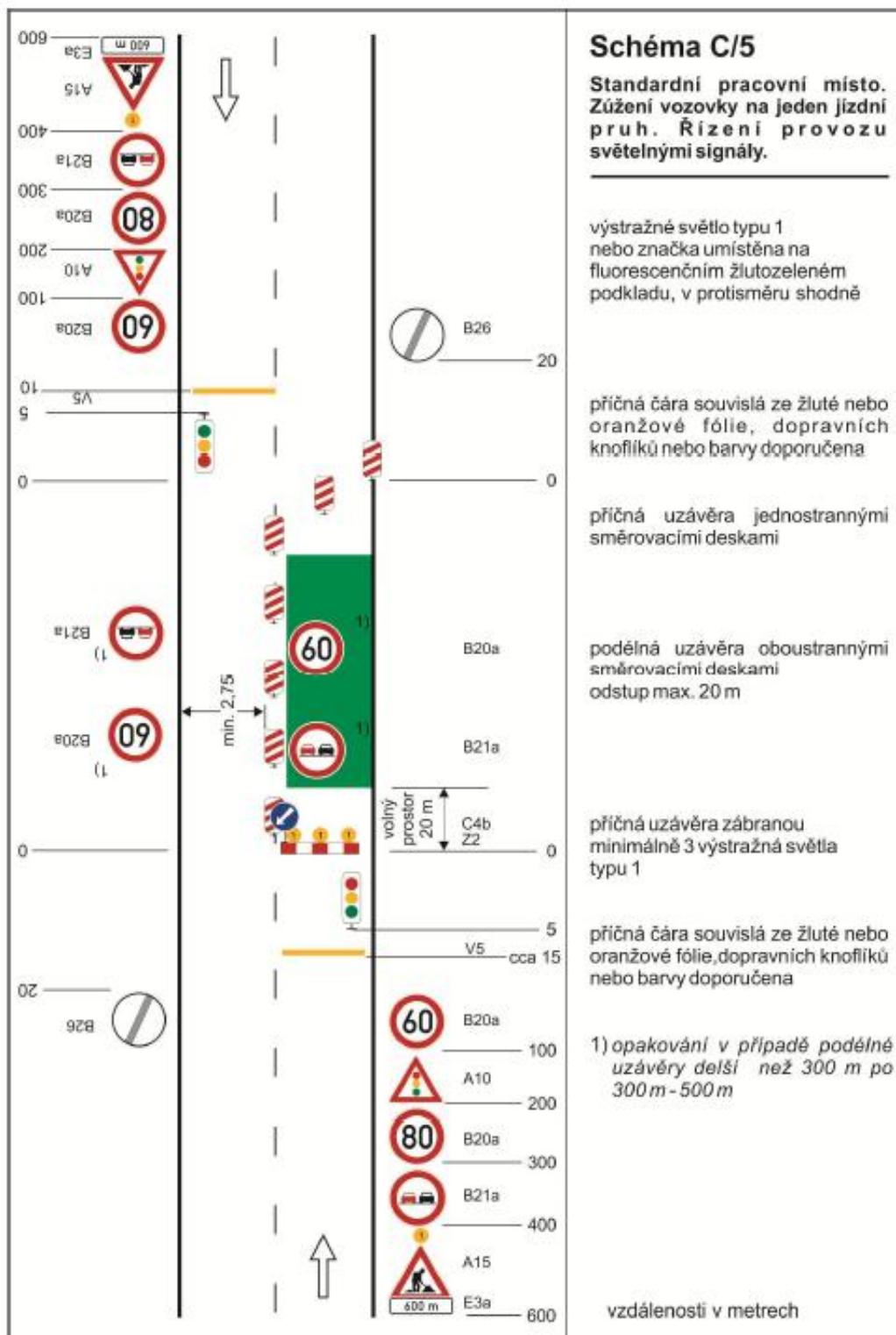
Tento dokument je součástí systému TP online. Byl vytvořen v elektronické podobě jako jediný autentický dokument.



Tento dokument je součástí systému TP online. Byl vytvořen v elektronické podobě jako jediný autentický dokument.



Tento dokument je součástí systému TP online. Byl vytvořen v elektronické podobě jako jediný autentický dokument.



Tento dokument je součástí systému TP online. Byl vytvořen v elektronické podobě jako jediný autentický dokument.

