



Spisová značka: MULTM/0081834/22/DOPSH/JKo/
Č.j.: MULTM/0082519/22/DOPSH/JKo
Vyřizuje: Bc. Jan Kovařík
Tel.: 416 916 521
E-mail: podatelna@litomerice.cz
Dat. schránka: tpebfnu

Litoměřice 14.11.2022

OZNÁMENÍ VEŘEJNOU VYHLÁŠKOU

Opatření obecné povahy - stanovení přechodné úpravy provozu

Městský úřad Litoměřice, odbor dopravy a silničního hospodářství, rozhodující v přenesené působnosti podle ust. § 61 odst. 1 zákona č. 128/2000 Sb., o obcích, ve znění pozdějších předpisů, jako věcně a místně příslušný orgán státní správy ve věcech provozu na pozemních komunikacích, resp. stanovení místní a přechodné úpravy provozu na silnicích II. a III. třídy, místních komunikacích a na veřejně přístupných účelových komunikacích podle ust. § 124 odst. 1 a 6 zákona č. 361/2000 Sb., o provozu na pozemních komunikacích a o změnách některých zákonů, ve znění pozdějších předpisů (dále jen „zákon o silničním provozu“), v souladu s ust. § 171 a následující části šesté zákona č. 500/2004 Sb., správní řád, ve znění pozdějších předpisů (dále jen „správní řád“), na základě žádosti (návrhu) ze dne 10.11.2022 od **Správy železnic, státní organizace, Oblastního ředitelství Ústí nad Labem, IČO 70994234, Železničářská 1386, 400 03 Ústí nad Labem** (dále jen „navrhovatel“), po projednání s dotčeným orgánem Policií ČR, KŘP Ústeckého kraje, územním odborem vnější služby, Dopravním inspektorátem Litoměřice ze dne 03.11.2022, pod č.j. KRPU-199329-1/ČJ-2022-040606, podle ust. § 77 odst. 1 písm. c) odst. 3, 5 zákona o silničním provozu

stanoví přechodnou úpravu provozu

na pozemní komunikaci:

- **silnice č. II/261 v obci Žalhostice, okres Litoměřice, kraj Ústecký, za účelem provádění stavebních prací z důvodu opravy zárubní zdi.**

Rozsah opatření (dopravní značení) viz grafická příloha-situace:

na výše uvedené pozemní komunikaci budou umístěny dopravní značky a zařízení: A 15 – práce na silnici, C 4a – přikázaný směr objíždění vpravo, C 4b – přikázaný směr objíždění vlevo, Z 2 – zábrana pro označení uzavírky, Z 4a – směrovací deska se šikmými pruhy se sklonem vlevo, A 10 – světelné signály, V 5 – příčná čára souvislá, S 1 – tříbarevná soustava s plnými signály, IP 22 – změna organizace dopravy, výstražné světlo typu 1.

Vše bude provedeno podle dokumentace-situace dopravního značení, která je přílohou a nedílnou součástí tohoto stanovení přechodné úpravy provozu.

Termín přechodné úpravy provozu: od 21.11.2022 (08:00 hod.) do 20.12.2022 (17:00 hod.).

Podmínky pro provedení přechodné úpravy provozu na pozemní komunikaci:

1. Provedení přechodné úpravy provozu na pozemních komunikacích bude v souladu s vyhláškou č. 294/2015 Sb., kterou se provádějí pravidla provozu na pozemních komunikacích, ve znění pozdějších předpisů.
2. Dopravní značky a zařízení musí v souladu s ust. § 62 odst. 6 zákona o silničním provozu svými rozměry, barvami a technickými požadavky odpovídat zvláštním technickým předpisům, kterými jsou norma ČSN EN 12899-1 (Stálé svislé značení), Technické podmínky TP 66 „Zásady pro označování pracovních míst na pozemních komunikacích“. Veškeré svislé dopravní značky budou v základní velikosti podle TP 66 a musí být provedeny jako retroreflexní (min. třídy R'1). Všechny součásti dopravních značek (podkladní desky, sloupky, značky, uchycení, kotvící prvky apod.) musí být schváleného typu.
3. Přechodná úprava provozu podle tohoto stanovení musí být provedena jen po dobu nezbytně nutnou. Neprodleně po ukončení akce musí být přenosné dopravní značky a zařízení odstraněny.
4. Při realizaci přechodné úpravy provozu na pozemních komunikacích nesmí dojít k znečištění nebo poškození dotčené pozemní komunikace. V opačném případě musí dojít k okamžité nápravě a uvedení místa do původního stavu.
5. Odborné provedení přechodné úpravy provozu na pozemních komunikacích podle tohoto stanovení zajistí žadatel.
6. **Po instalaci přechodné úpravy je povinností žadatele o této skutečnosti neprodleně informovat zástupce Městského úřadu Litoměřice, odboru dopravy a silničního hospodářství.**
7. Z důvodu zajištění bezpečnosti silničního provozu na pozemní komunikaci může Městský úřad Litoměřice, odbor dopravy a silničního hospodářství z vlastního podnětu nebo z podnětu příslušného orgánu Policie ČR, stanovit další nezbytné doplnění dopravní značky nebo zařízení, případně stanovenou přechodnou úpravu provozu změnit.

Odůvodnění

Městský úřad Litoměřice, odbor dopravy a silničního hospodářství, jako věcně a místně příslušný orgán podle ust. § 40 odst. 4 písm. a) a odst. 5 písm. b) zákona o pozemních komunikacích, pověřený výkonem působnosti silničního správního úřadu ve věcech místních komunikací, silnic II. a III. tříd a veřejně přístupných účelových komunikací a jako příslušný správní orgán ve věcech stanovení místní a přechodné úpravy provozu na místních

komunikacích, silnicích II. a III. tříd a veřejně přístupných účelových komunikací podle ust. § 124 odst. 6 zákona o silničním provozu, obdržel dne 10.11.2022 žádost od navrhovatele na vydání opatření obecné povahy, spočívající ve stanovení přechodné úpravy provozu, která bude realizována umístěním příslušných dopravních značek na silnici č. II/261 v obci Žalhostice za účelem provádění stavebních prací z důvodu opravy zárubní zdi.

Zdejší správní orgán vydal stanovení přechodné úpravy provozu na pozemní komunikaci dle ust. § 77 odst. 1 písm. c) zákona o silničním provozu po projednání s příslušným dotčeným orgánem Policie ČR jako opatření obecné povahy postupem dle ust. § 171 správního řádu a v souladu s ust. § 77 odst. 5 téhož zákona nedoručoval návrh opatření obecné povahy a nevyžýval dotčené osoby k podávání připomínek nebo námitek.

Poučení

Proti opatření obecné povahy dle ust. § 173 odst. 2 správního řádu nelze podat opravný prostředek. Toto opatření obecné povahy nabývá účinnosti dle ust. § 77 odst. 5 zákona o silničním provozu pátým dnem po vyvěšení veřejné vyhlášky.

Bc. Jan JAKUB

vedoucí odboru dopravy a sil. hospodářství

Toto oznámení opatření obecné povahy musí být vyvěšeno nejméně po dobu 15 dnů na úřední desce Městského úřadu Litoměřice a Obecního úřadu Žalhostice v souladu s ust. § 171 a násl. a § 25 odst. 2, 3 správního řádu. Současně se písemnost zveřejní též způsobem umožňujícím dálkový přístup, což bude níže rovněž potvrzeno. Sejmutí vyhlášky je možné následující pracovní den po posledním (15.) dni vývěsní lhůty. Po uplynutí lhůty a vyznačení údajů musí být vyhláška neprodleně vrácena zpět Odboru dopravy a sil. hospodářství Městského úřadu Litoměřice.

Vyvěšeno dne: Svěšeno dne:

Zveřejněno způsobem umožňujícím dálkový přístup dne:

Jméno a příjmení oprávněné úřední osoby, která potvrzuje vyvěšení a svěšení oznámení:

.....

Razítko správního orgánu a podpis:.....

Obdrží

Správa železnic, státní organizace, Oblastní ředitelství Ústí nad Labem, IČO 70994234,
Železničářská 1386, 400 03 Ústí nad Labem

na vědomí

Správa a údržba silnic Ústeckého kraje, příspěvková organizace, IČO 00080837, Ruská 260,
417 03 Dubí

k vyvěšení

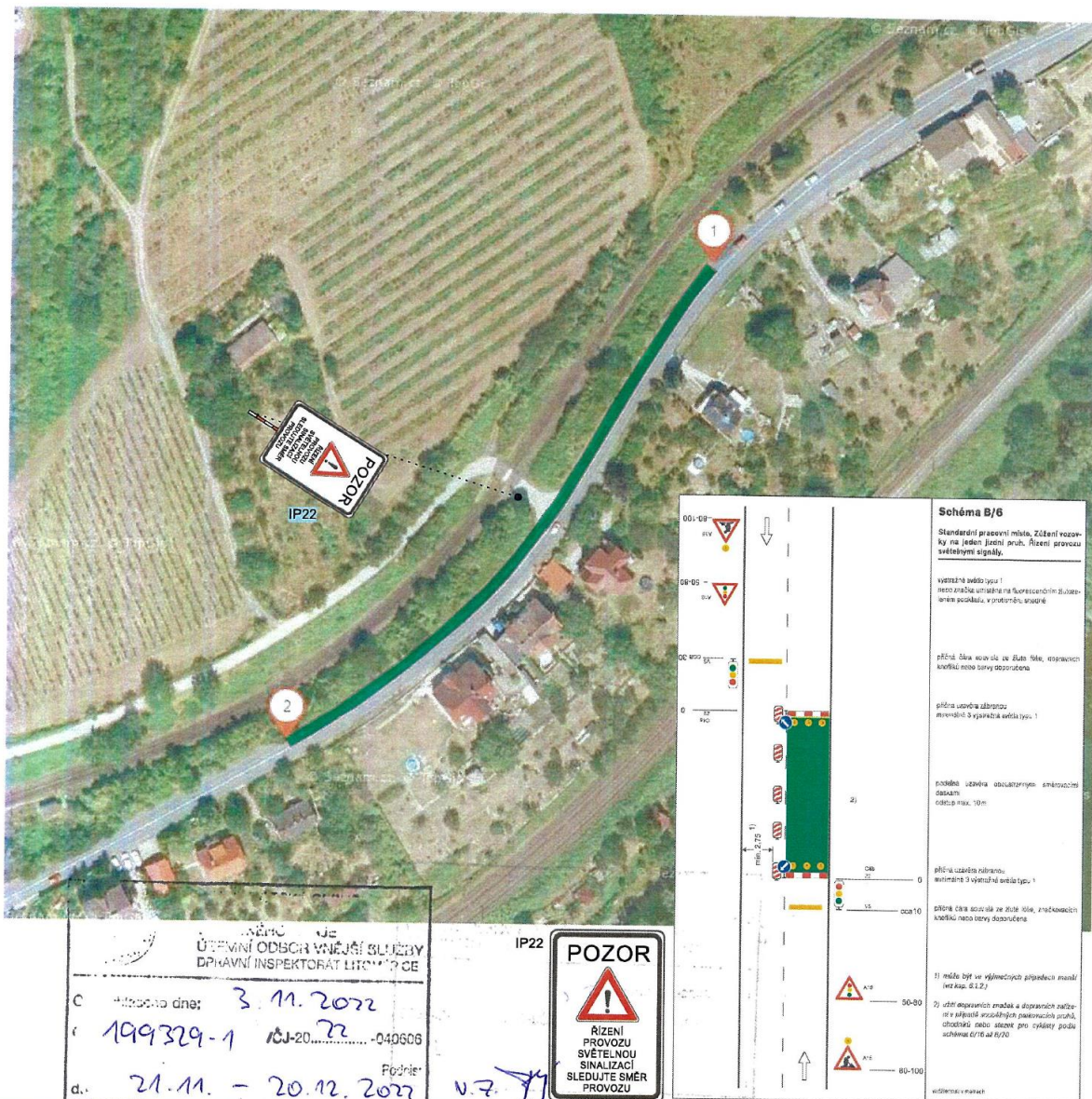
Obecní úřad Žalhostice, Žalhostice 120, 411 01 Žalhostice – k vyvěšení na úřední desku

dotčený orgán

Policie České republiky KŘP Ústeckého kraje, Dopravní inspektorát Litoměřice, IČO
75151537, Eliášova 7, 412 01 Litoměřice

Příloha jako nedílná součást stanovení:

Dokumentace-situace dopravního opatření (značení)



ÚŘADNÍ ODBOR VNĚJŠÍ SLUŽBY
DOPRAVNÍ INSPEKTORÁT LITOMĚŘICE

Pracovní dne: 3. 11. 2022
199329-1
21. 11. - 20. 12. 2022

Podpis: [Signature]
303476



		§77/2b z.č. 361/2000 Sb. §25/1 z.č. 13/1997 Sb.		Dopravní značení Litoměřice s.r.o. Mlékojedy 102, 412 01 Mlékojedy IČ: 06603076, DIČ: CZ06603076	
Vypracoval: Tereza Řeřichová		Kontroloval: Bc. Tomáš Lipš		Vedoucí projektu: Bc. Tomáš Lipš	
KÚ : Žalhostice		Kraj: Ústecký		Datum: 11/2022	
Zhotovitel: Správa železnic, s. o., Dílčeděná 1003, 11000 Praha 1, Nové Město				Stupeň:	
Zakázka: Revitalizace trati - oprava říms podél III/261				Číslo zakázky: 220070	
Obsah: DOPRAVNÍ SITUACE				Číslo přílohy: 2	
				Číslo kopie:	
				Měřítka:	