



Spisová značka: MULTM/0064014/23/DOP/JKo/
Č.j.: MULTM/0088556/23/DOPSH/JKo
Vyřizuje: Bc. Jan Kovařík
Tel.: 416 916 521
E-mail: podatelna@litomerice.cz
Dat. schránka: tpebfnu

Dle rozdělovníku

Litoměřice 14.11.2023

OZNÁMENÍ VEŘEJNOU VYHLÁŠKOU

Opatření obecné povahy - stanovení místní úpravy provozu

Městský úřad Litoměřice, odbor dopravy a silničního hospodářství, rozhodující v přenesené působnosti podle ust. § 61 odst. 1 zákona č. 128/2000 Sb., o obcích, ve znění pozdějších předpisů, jako věcně a místně příslušný orgán státní správy ve věcech provozu na pozemních komunikacích, resp. stanovení místní a přechodné úpravy provozu na silnicích II. a III. třídy, místních komunikacích a na veřejně přístupných účelových komunikacích podle ust. § 124 odst. 1 a 6 zákona č. 361/2000 Sb., o provozu na pozemních komunikacích a o změnách některých zákonů, ve znění pozdějších předpisů (dále jen „zákon o silničním provozu“), v souladu s ust. § 171 a následující části šesté zákona č. 500/2004 Sb., správní řád, ve znění pozdějších předpisů (dále jen „správní řád“), na základě žádosti od **Města Terezín, IČO 00264474, nám. ČSA 179, 411 55 Terezín** a po projednání s Policií ČR, Krajským ředitelstvím policie Ústeckého kraje, Dopravním inspektorátem Litoměřice ze dne 20.09.2023, č.j. KRPU-170921-2/ČJ-2023-040606, podle ust. § 77 odst. 1 písm. c) a odst. 5 zákona o silničním provozu

stanoví místní úpravu provozu

na pozemní komunikaci:

- **místní komunikace, ul. Bohušovická brána v Terezíně, okres Litoměřice, kraj Ústecký, za účelem umístění zákazu vjezdu vozidel, jejichž okamžitá hmotnost přesahuje mez 3,5 t z důvodu poškozené nosné konstrukce mostu M-04.**

Rozsah opatření (dopravní značení) viz grafická příloha - situace:

- **4x B 13 (3,5 t) – „Zákaz vjezdu vozidel, jejichž okamžitá hmotnost přesahuje vyznačenou mez“**
- **2x E 3a (60 m) – „Vzdálenost“**

vše podle dokumentace-situace dopravního značení, vypracované městem Terezín, která je přílohou a nedílnou součástí tohoto stanovení místní úpravy provozu.

Podmínky pro provedení místní úpravy provozu na pozemní komunikaci:

1. Provedení místní úpravy provozu na pozemní komunikaci bude v souladu s vyhláškou č. 294/2015 Sb., kterou se provádějí pravidla provozu na pozemních komunikacích.
2. Dopravní značky a zařízení musí v souladu s ust. § 62 odst. 6 zákona o silničním provozu svými rozměry, barvami a technickými požadavky odpovídat zvláštním technickým předpisům, kterými jsou norma ČSN EN 12899-1 (Stálé svíslé značení), Technické podmínky TP 65 „Zásady pro dopravní značení na pozemních komunikacích“ (dále jen „TP 65“). Veškeré svíslé dopravní značky budou v základní velikosti podle TP 65 a musí být provedeny jako retroreflexní (min. třídy R'1). Všechny součásti dopravních značek (podkladní desky, sloupky, značky, uchycení, kotvící prvky apod.) musí být schváleného typu.
3. Při realizaci místní úpravy provozu na pozemní komunikaci nesmí dojít k znečištění nebo poškození dotčené pozemní komunikace. V opačném případě musí dojít k okamžité nápravě a uvedení místa do původního stavu.
4. Odborné provedení místní úpravy provozu na pozemní komunikaci podle tohoto stanovení zajistí Město Terezín, IČO 00264474, nám. ČSA 179, 411 55 Terezín a bude provedeno odbornou firmou. Po konečném umístění a vyhotovení se dopravní značení stává součástí dotčené pozemní komunikace.
5. Provedení místní úpravy provozu na pozemní komunikaci bude realizováno neprodleně po nabytí účinnosti tohoto opatření obecné povahy v závislosti na klimatických podmínkách.
6. Po ukončení realizace místní úpravy provozu na pozemní komunikaci je povinností zhotovitele o této skutečnosti informovat zástupce Policie ČR, Krajského ředitelství policie Ústeckého kraje, Dopravního inspektorátu Litoměřice a zástupce Městského úřadu Litoměřice, odboru dopravy a silničního hospodářství.
7. Z důvodu zajištění bezpečnosti silničního provozu na pozemní komunikaci může Městský úřad Litoměřice, odbor dopravy a silničního hospodářství z vlastního podnětu nebo z podnětu příslušného orgánu Policie ČR, stanovit další nezbytné doplnění dopravní značky nebo zařízení, případně stanovenou místní úpravu provozu změnit.

Odůvodnění

Na základě žádosti od Města Terezín, IČO 00264474, nám. ČSA 179, 411 55 Terezín zdejší odbor dopravy a silničního hospodářství Městského úřadu Litoměřice (dále jen „správní orgán“) zahájil za účelem umístění zákazu vjezdu vozidel, jejichž okamžitá hmotnost přesahuje mez 3,5 t z důvodu poškozené nosné konstrukce mostu M-04 dle ust. § 171 a násl. části šesté správního řádu řízení, na základě kterého vydává toto závazné opatření obecné povahy. Pro účely řízení byla jako podklad a součást opatření obecné povahy – stanovení místní úpravy provozu na pozemních komunikacích vyhotovena městem Terezín situace - nákres a bylo zajištěno písemné vyjádření Policie ČR, Krajského ředitelství policie Ústeckého kraje, Dopravního inspektorátu Litoměřice ze dne 20.09.2023 pod č.j. KRPU-170921-2/ČJ-2023-040606.

Správní orgán doručil návrh opatření obecné povahy (přípis ze dne 21.09.2023 pod č.j. MULTM/0073754/23/DOPSH/JKo) veřejnou vyhláškou podle ust. § 25 správního řádu v souladu s ust. § 172 správního řádu. Návrh opatření obecné povahy byl zveřejněn na úřední desce Městského úřadu Litoměřice v době od 21.09.2023 do 07.10.2023, na úřední desce

Městského úřadu Terezín v době od 22.09.2023 do 09.10.2023, a dále pak také způsobem umožňujícím dálkový přístup (elektronická úřední deska Městského úřadu Litoměřice a Městského úřadu Terezín).

Dotčené osoby byly v návrhu opatření obecné povahy dle ust. § 172 odst. 1 správního řádu vyzvány, aby podávaly písemně své návrhy nebo připomínky. K návrhu opatření obecné povahy mohl kdokoli, jehož práva, povinnosti nebo zájmy mohly být opatřením obecné povahy přímo dotčeny, uplatnit písemné připomínky u správního orgánu. Vlastníci nemovitostí, jejichž práva, povinnosti nebo zájmy související s výkonem vlastnického práva mohly být opatřením obecné povahy přímo dotčeny, mohli podat proti návrhu opatření obecné povahy písemně odůvodněné námítky ve lhůtě 30 dnů ode dne jeho zveřejnění.

Návrh stanovení místní úpravy provozu na místní komunikaci v ul. Bohušovická brána v Terezíně se přímo dotýkal zájmů právnické osoby pověřené výkonem vlastnických práv k pozemní komunikaci, dále vlastníků nemovitostí sousedících s dotčeným úsekem místní komunikace, na nichž má být umístěno svislé dopravní značení a dále kteréhokoliv účastníka silničního provozu na výše uvedené místní komunikaci.

Správní orgán vydal stanovení místní úpravy provozu na pozemní komunikaci dle ust. § 77 odst. 1 písm. c) a odst. 5 zákona o silničním provozu po písemném vyjádření příslušného orgánu policie jako opatření obecné povahy postupem dle části šesté (ust. § 171 a násl.) správního řádu.

Rozhodnutí o námítkách

Námítky dle ust. § 172 správního řádu nebyly uplatněny.

Odůvodnění rozhodnutí o námítkách

Vzhledem k tomu, že námítky dle ust. § 172 odst. 5 správního řádu nebyly uplatněny, od odůvodnění rozhodnutí o námítkách se dále upouští.

Poučení

Proti opatření obecné povahy dle ust. § 173 odst. 2 správního řádu nelze podat opravný prostředek.

Toto opatření obecné povahy nabývá účinnosti dle ust. § 173 odst. 1 správního řádu patnáctým dnem po dni vyvěšení veřejné vyhlášky.

Bc. Jan JAKUB

vedoucí odboru dopravy a sil. hospodářství

Toto oznámení opatření obecné povahy musí být vyvěšeno nejméně po dobu 15 dnů na úřední desce Městského úřadu Litoměřice a Městského úřadu Terezín v souladu s ust. § 171 a násl. a § 25 odst. 2, 3 správního řádu. Současně se písemnost zveřejní též způsobem umožňujícím dálkový přístup, což bude níže rovněž potvrzeno. Sejmutí vyhlášky je možné následující pracovní den po posledním (15.) dni vývěsní lhůty. Po uplynutí lhůty a vyznačení údajů musí být vyhláška neprodleně vrácena zpět Odboru dopravy a sil. hospodářství Městského úřadu Litoměřice.

Vyvěšeno dne: Svěšeno dne:

Zveřejněno způsobem umožňujícím dálkový přístup dne:

Jméno a příjmení oprávněné úřední osoby, která potvrzuje vyvěšení a svěšení oznámení:

.....

Razítko správního orgánu a podpis:.....

Příloha jako nedílná součást stanovení:

Dokumentace-situace dopravního opatření (značení)

Obdrží

Město Terezín, nám. ČSA 179, 411 55 Terezín

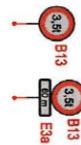
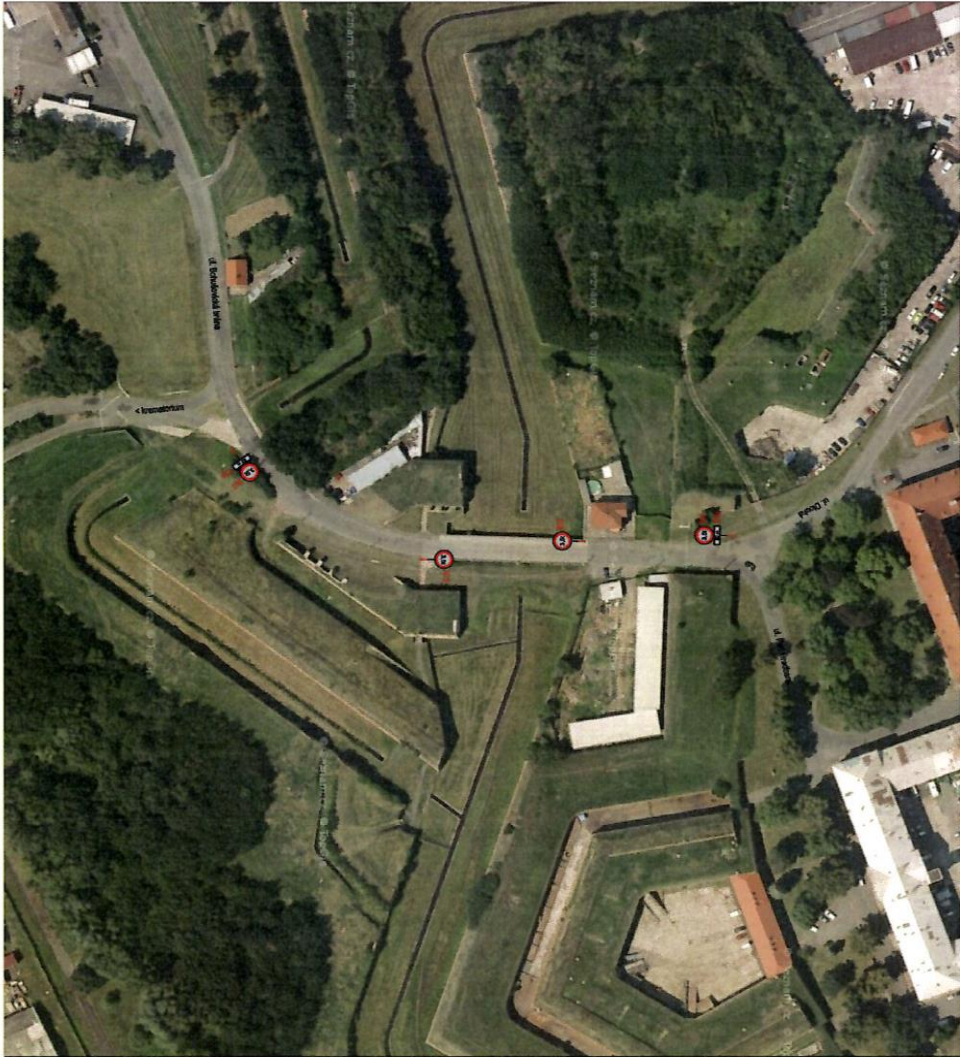
k vyvěšení

Městský úřad Terezín, nám. ČSA 179, 411 55 Terezín – k vyvěšení na úřední desku

dotčený orgán

Policie České republiky KŘP Ústeckého kraje, Dopravní inspektorát Litoměřice, Eliášova 7, 412 01 Litoměřice

Grafická příloha – situace



Most M40
Terežín, ul. Bohušovičská brána § 77/2b zák. č. 361/2000 Sb.

návň misřní úpravy provozu k omezení nosnosti historického mostu,
kde bylo při hlavní mostní protlačce zjiřšeno poškození konstrukce mostu

Navřženo SDZ:

2 x B13 (3,5h)
2 x B13 (3,5h) + E3a (60m)

Odsouhlaseno dne: 20. 9. 2023

Vlastník komunikace a mostu: *140921-1/ČJ-20...*
Město Terežín, IČ 00264414
nám. CSA 179, 411 55 Terežín
tel 416 782 227, email podatelna@terezin.cz

ÚSTŘEDNÍHO KRAJE
ÚZEMNÍ ODBOR VNĚJŠÍ SLUŽBY
DŘEVANÉ INSPEKTORÁT LITOMĚŘICE

