



Spisová značka: MULTM/0071316/21/DOPSH/MVa/
Č.j.: MULTM/0072187/21/DOPSH/MVa
Vyřizuje: Bc. Marie Valentová
Tel.: 416 916 519
E-mail: epodatelna@litomerice.cz
Dat. schránka: tpebfnu

Dle rozdělovníku

Litoměřice 12.10.2021

OZNÁMENÍ VEŘEJNOU VYHLÁŠKOU OPATŘENÍ OBECNÉ POVAHY

Dočasný zákaz zastavení silničních vozidel a stanovení přechodné úpravy provozu na pozemních komunikacích

Městský úřad Litoměřice, odbor dopravy a silničního hospodářství, rozhodující v přenesené působnosti podle ust. § 61 odst. 1 zákona č. 128/2000 Sb., o obcích, ve znění pozdějších předpisů, jako věcně a místně příslušný orgán státní správy ve věcech pozemních komunikací podle ust. § 40 odst. 4 písm. a) a odst. 5 písm. b) zákona č. 13/1997 Sb., o pozemních komunikacích, ve znění pozdějších předpisů (dále jen „zákon o pozemních komunikacích“), pověřený výkonem působnosti silničního správního úřadu ve věcech místních komunikací, silnic II. a III. tříd a veřejně přístupných účelových komunikací, na základě žádosti (návrhu) ze dne 07.10.2021 od společnosti **Severočeská servisní a.s., IČO 05175917, Přítkovská 1689, 415 01 Teplice** (dále jen „navrhovatel“), a z důvodu nebezpečí z prodlení bez projednání s dotčenými orgány a bez předchozího řízení o návrhu v souladu s ust. § 77 odst. 1 písm. c), odst. 4 zákona o silničním provozu,

- I. podle ust. § 19a odst. 1 zákona o pozemních komunikacích opatřením obecné povahy **dočasně zakazuje zastavení silničních vozidel na místní komunikaci v ul. Šafaříkova v Litoměřicích od č.p. 1251/13 k č.p. 1253/17**
- II. podle ust. § 77 odst. 1 písm. c) a odst. 5 zákona č. 361/2000 Sb., o provozu na pozemních komunikacích a o změnách některých zákonů, ve znění pozdějších předpisů (dále jen „zákon o silničním provozu“) **stanoví přechodnou úpravu provozu na místní komunikaci v ul. Šafaříkova v Litoměřicích naproti č.p. 1252/15**, okres Litoměřice, kraj Ústecký, jako součást opatření obecné povahy podle ust. § 19a odst. 1 zákona o pozemních komunikacích, kterou bude označen dočasný zákaz zastavení silničních vozidel na místní komunikaci v ul. Šafaříkova v Litoměřicích, včetně umístění dopravního značení a dopravního zařízení **z důvodu odstranění havárie na vodovodním potrubí.**

Rozsah opatření (dopravní značení) viz grafická příloha-situace:

Na výše uvedené pozemní komunikaci budou umístěny dopravní značky a zařízení: B 28 – zákaz zastavení, E 8a – začátek úseku, E 8c – konec úseku, A 15 – práce na silnici, C 4a – příkazný směr objíždění vpravo, Z 2 – zábrana pro označení uzavírky, Z 4a – směrovací deska se šikmými pruhy se sklonem vpravo.

Termín přechodné úpravy provozu do doby odstranění havárie na vodovodním potrubí a po dobu práce na konečné úpravě povrchu vozovky.

Vše bude provedeno podle dokumentace-situace dopravního značení, která je přílohou a nedílnou součástí tohoto stanovení přechodné úpravy provozu.

Podmínky pro provedení přechodné úpravy provozu na pozemní komunikaci:

1. Provedení přechodné úpravy provozu na pozemních komunikacích bude v souladu s vyhláškou č. 294/2015 Sb., kterou se provádějí pravidla provozu na pozemních komunikacích, ve znění pozdějších předpisů.
2. Dopravní značky a zařízení musí v souladu s ust. § 62 odst. 6 zákona o silničním provozu svými rozměry, barvami a technickými požadavky odpovídat zvláštním technickým předpisům, kterými jsou norma ČSN EN 12899-1 (Stálé svislé značení), Technické podmínky TP 66 „Zásady pro označování pracovních míst na pozemních komunikacích“. Veškeré svislé dopravní značky budou v základní velikosti podle TP 66 a musí být provedeny jako retroreflexní (min. třídy R'1). Všechny součásti dopravních značek (podkladní desky, sloupky, značky, uchycení, kotvící prvky apod.) musí být schváleného typu.
3. Trvalé dopravní značení, které je v rozporu s přechodným dopravním značením, bude překryto a po ukončení akce uvedeno do původního stavu.
4. Přechodná úprava provozu podle tohoto stanovení musí být provedena jen po dobu nezbytně nutnou. Neprodleně po ukončení akce musí být přenosné dopravní značky a zařízení odstraněny.
5. Bude-li to nezbytné pro naplnění dočasného zákazu zastavení silničních vozidel, je vlastník pozemní komunikace oprávněn silniční vozidlo ponechané na pozemní komunikaci v rozporu s výše uvedeným zákazem zastavení odstranit a odstavit je na vhodné místo. Po pominutí důvodů pro odstranění vozidla je vlastník pozemní komunikace povinen dále postupovat dle ust. § 19b zákona o pozemních komunikacích.
6. Při realizaci přechodné úpravy provozu na pozemních komunikacích nesmí dojít k znečištění nebo poškození dotčené pozemní komunikace. V opačném případě musí dojít k okamžité nápravě a uvedení místa do původního stavu.
7. Odborné provedení přechodné úpravy provozu na pozemních komunikacích podle tohoto stanovení zajistí žadatel.
8. Po instalaci přechodné úpravy je povinností žadatele o této skutečnosti neprodleně informovat zástupce Městského úřadu Litoměřice, odboru dopravy a silničního hospodářství.
9. Z důvodu zajištění bezpečnosti silničního provozu na pozemní komunikaci může Městský úřad Litoměřice, odbor dopravy a silničního hospodářství z vlastního podnětu nebo z podnětu příslušného orgánu Policie ČR, stanovit další nezbytné doplnění dopravní značky nebo zařízení, případně stanovenou přechodnou úpravu provozu změnit.
10. Dopravní značky B 28 s dodatkovými tabulkami budou na uvedeném místě umístěny bez zbytečného odkladu po nabytí účinnosti opatření obecné povahy.

Odůvodnění

Městský úřad Litoměřice, odbor dopravy a silničního hospodářství, jako věcně a místně příslušný orgán podle ust. § 40 odst. 4 písm. a) a odst. 5 písm. b) zákona o pozemních komunikacích, pověřený výkonem působnosti silničního správního úřadu ve věcech místních komunikací, silnic II. a III. tříd a veřejně přístupných účelových komunikací a jako příslušný správní orgán ve věcech stanovení místní a přechodné úpravy provozu na místních komunikacích, silnicích II. a III. tříd a veřejně přístupných účelových komunikací podle ust. § 124 odst. 6 zákona o silničním provozu, obdržel dne 07.10.2021 žádost od navrhovatele na vydání opatření obecné povahy, spočívající ve stanovení přechodné úpravy provozu včetně dočasného zákazu zastavení, která bude realizována umístěním příslušných dopravních značek na místní komunikaci v ul. Šafaříkova v Litoměřicích.

Dočasný zákaz zastavení navrhovatel požaduje v souladu s ust. § 19a odst. 2 zákona o pozemních komunikacích z důvodu odstranění havárie na vodovodním potrubí, a to na místní komunikaci v ul. Šafaříkova naproti č.p. 1252/15 v Litoměřicích ve shora uvedeném termínu.

Silniční správní úřad posoudil návrh a dospěl k závěru, že je naplněn zákonný požadavek pro vydání opatření obecné povahy dle ust. § 19a odst. 1 zákona o pozemních komunikacích, neboť dočasný zákaz zastavení je nezbytný pro zajištění realizace předmětné akce.

Při vydání opatření obecné povahy postupuje správní orgán-příslušný silniční správní úřad podle ust. § 19a zákona o pozemních komunikacích s podpůrným využitím správního řádu, části šesté (tj. ust. § 171 a násl. správního řádu). Jedná se o dočasný zákaz zastavení silničních vozidel na místní komunikaci v ul. Šafaříkova v Litoměřicích.

Toto opatření obecné povahy vydává zdejší správní orgán ve formě nebezpečí z prodlení z důvodu odstranění havárie na vodovodním potrubí.

Poučení

Toto opatření obecné povahy bylo vydáno z důvodu nebezpečí z prodlení bez návrhu a bez projednání s dotčenými orgány v souladu s ust. § 77 odst. 4 zákona o silničním provozu.

Proti opatření obecné povahy dle ust. § 173 odst. 2 správního řádu nelze podat opravný prostředek. Toto opatření obecné povahy nabývá účinnosti dle ust. § 19a odst. 3 zákona o pozemních komunikacích dnem vyvěšení veřejné vyhlášky.

Bude-li to nezbytné pro naplnění dočasného zákazu zastavení silničních vozidel, je vlastník pozemní komunikace oprávněn silniční vozidlo ponechané na pozemní komunikaci v rozporu s výše uvedeným dočasným zákazem zastavení odstranit a odstavit je na vhodném místě (viz ust. § 19b zákona o pozemních komunikacích).

Bc. Jan JAKUB

vedoucí odboru dopravy a sil. hospodářství

Toto oznámení opatření obecné povahy musí být vyvěšeno nejméně po dobu 15 dnů na úřední desce Městského úřadu Litoměřice v souladu s ust. § 171 a násl. a § 25 odst. 2, 3 správního řádu. Současně se písemnost zveřejní též způsobem umožňujícím dálkový přístup, což bude níže rovněž potvrzeno

Vyvěšeno dne: Svěšeno dne:

Zveřejněno způsobem umožňujícím dálkový přístup dne:

Jméno a příjmení oprávněné úřední osoby, která potvrzuje vyvěšení a svěšení oznámení:

.....

Razítko správního orgánu a podpis:.....

Obdrží

Město Litoměřice, zastoupené Odborem územního rozvoje MěÚ Litoměřice, Pekařská 2, 412 01 Litoměřice – veřejnou vyhláškou
Severočeská servisní a.s., IČO 05175917, Příkladová 1689, 415 01 Teplice

dotčený orgán

Policie České republiky KŘP Ústeckého kraje, Dopravní inspektorát Litoměřice, IČO 75151537, Eliášova 7, 412 01 Litoměřice

Situace - návrh opatření

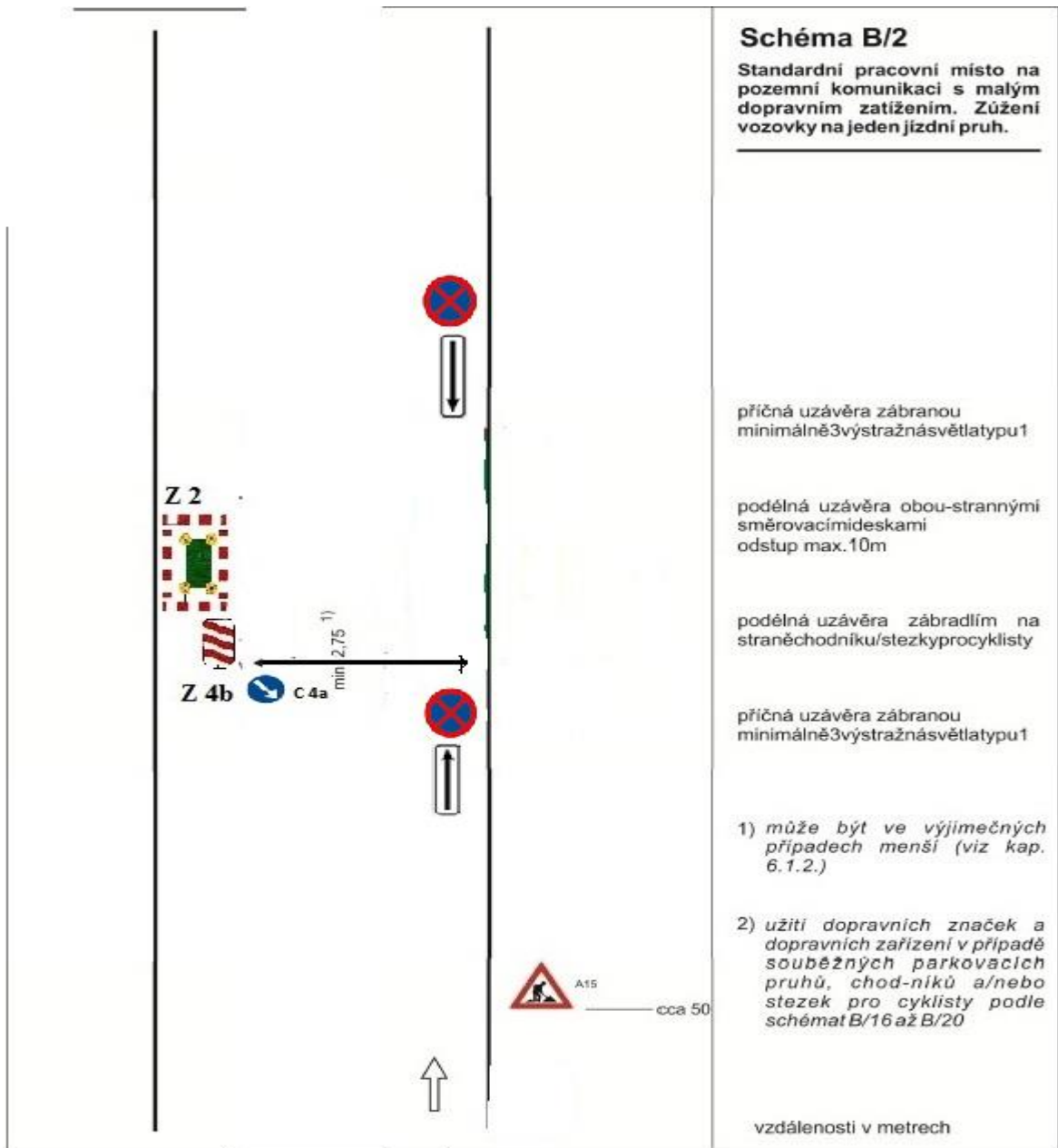


Schéma B/2

Standardní pracovní místo na pozemní komunikaci s malým dopravním zatížením. Zúžení vozovky na jeden jízdní pruh.

příčná uzávěra zábranou minimálně 3 výstražná světla typu 1

podélná uzávěra obou-strannými směrovacími deskami odstup max. 10m

podélná uzávěra zábradlím na straně chodníku/stezky pro cyklisty

příčná uzávěra zábranou minimálně 3 výstražná světla typu 1

1) může být ve výjimečných případech menší (viz kap. 6.1.2.)

2) užití dopravních značek a dopravních zařízení v případě souběžných parkovacích pruhů, chodníků a/nebo stezek pro cyklisty podle schémat B/16 až B/20

vzdálenosti v metrech