



Vaše značka:
Ze dne: 26. 05. 2023
Č. j.: MULTM/0045186/23/KST/ECh
Sp. zn.: MULTM/0043417/23/KST/ECh

Vyřizuje: Bc. Martina Skoková
Telefon: +420 416 916 206
E-mail: martina.skokova@litomerice.cz

INTENSYS, s.r.o.
Unhošťská 103
273 51 Červený Újezd
IČO: 05406528

Litoměřice 01. 06. 2023

Odpověď na žádost o informace podle zákona č. 106/1999 Sb., o svobodném přístupu k informacím, ve znění pozdějších předpisů

Vážený pane inženýre,

dne 26.05.2023 byla na Městský úřad Litoměřice doručena Vaše žádost podaná dle zákona č. 106/1999 Sb., o svobodném přístupu k informacím, ve znění pozdějších předpisů (dále jen „zákon o informacích“), týkající se poskytnutí následujících informací:

Požadované informace:

Podává žádost podle zákona č. 106/1999 Sb., o svobodném přístupu k informacím, ve znění pozdějších předpisů, o poskytnutí povolení k nakládání týkající se využití energetického potenciálu povrchových vod na MVE Brozany v k.ú. Brozany nad Ohří, případně dalších povolení týkajících se MVE Brozany, Brozanského náhonu či Hostěnického jezu na řece Ohří.

Poskytnuté informace:

Městský úřad Litoměřice v období od 1. 1. 2003 (konec Okresních úřadů, které byly kompetentní před tímto datem) do 21. 1. 2011 nevydal žádné povolení k nakládání s vodami – využití energetického potenciálu povrchových vod pro uvedená vodní díla. Od 21. 1. 2011 si vydávání povolení vyhradil podle § 107 odst. 1 písm. j) zákona č. 254/2001 Sb., o vodách, ve znění účinném k tomuto datu, Krajský úřad Ústeckého kraje.

S pozdravem

Bc. Martina Skoková
vedoucí odboru KSaT

1 | 1



Vaše značka:
Ze dne: 26. 05. 2023
Č. j.: MULTM/0047117/23/KST/ECh
Sp. zn.: MULTM/0043417/23/KST/ECh

Vyřizuje: Bc. Martina Skoková
Telefon: +420 416 916 206
E-mail: martina.skokova@litomerice.cz

INTENSYS, s.r.o.
Unhošťská 103
273 51 Červený Újezd
IČO: 05406528

Litoměřice 08. 06. 2023

Odpověď na žádost o informace podle zákona č. 106/1999 Sb., o svobodném přístupu k informacím, ve znění pozdějších předpisů

Vážený pane inženýre,

dne 2.6.2023 jste si telefonicky stěžoval na vyřízení Vaší žádosti o informace, podané dle zákona č. 106/1999 Sb., o svobodném přístupu k informacím, ve znění pozdějších předpisů (dále jen „zákon o informacích“), týkající se poskytnutí následujících informací:

„Podává žádost podle zákona č. 106/1999 Sb., o svobodném přístupu k informacím, ve znění pozdějších předpisů, o poskytnutí povolení k nakládání týkající se využití energetického potenciálu povrchových vod na MVE Brozany v k.ú. Brozany nad Ohří, případně dalších povolení týkajících se MVE Brozany, Brozanského náhonu či Hostěnického jezu na řece Ohří.“

V žádosti nebylo uvedeno období. Pochopili jsme ji tak, že žádáte o poskytnutí předmětných povolení vydaných v naší působnosti. Na základě Vaší stížnosti jsme ale prohledali archiv po zrušeném bývalém Okresním úřadu Litoměřice a v příloze Vám poskytujeme kopie dokumentů týkajících se povolení stavby malé vodní elektrárny Brozany a povolení k nakládání s vodami pro jez Hostěnice. Přikládáme rovněž Rozhodnutí Krajského úřadu Ústeckého kraje o změně povolení k nakládání s vodami na vodním díle Jez Hostěnice, které jsme obdrželi jako dotčený orgán na vědomí. Více po zrušeném Okresním úřadu nemáme k dispozici, k Brozanském náhonu nebyl nalezen žádný dokument.

S pozdravem

Bc. Martina Skoková
vedoucí odboru KSaT

1 | 1

OKRESNÍ ÚŘAD V LITOMĚŘICÍCH

referát Životního prostředí

Na Valech 525, Litoměřice, PSČ 412 91, tel. 0416/3371-5, fax 0416/5964

28. června 1994 4926T
1834 TS

Č. j. 3982/93/ŽP

Litoměřice dne 11.5.1994

Ev.č.B - 1

Vyř. Ing. Fröhlich

Český hydrometeorolog. ústav
Na Šabatce 17

143 06 Praha 4 - Komořany

STAVEBNÍ POVOLENÍ

Stavebník : HMÚ Na Šabatce 17, Praha 4 - Komořany

požádal dne 4.5.1994 o vydání stavebního povolení na stavbu

malé vodní elektrárny Brozany v obj. HMÚ Praha

pro jejíž umístění ~~bylo vydáno územní rozhodnutí~~ je řízení spojeno s vodoprávním řízením.

a předložil předepsanou projektovou dokumentaci vypracovanou oprávněným projektantem :

HYDROPROJEKT Praha 4, Táborská 31

Referát Životního prostředí Okresního úřadu v Litoměřicích, jako příslušný stavební úřad dle § 120 zák.č. 50/76 Sb. projednal na stavebním a vodoprávním řízení žádost s dotčenými orgány státní správy a se známými účastníky řízení.

Po přezkoumání žádosti podle § 62 zák.č. 50/1976 Sb., ve znění zák.č. 103/90 Sb. a zák.č. 262/92 Sb., stavební zákon a § 9 zák.č. 138/73 Sb., vodní zákon, rozhodl takto :

Stavba Rekonstrukce MVE Brozany a Mlýnského náhonu

umístěna na pozemcích p.č. 1567, 237, 139

se podle § 66 stavebního zákona a § 9 vodního zákona

p o v o l u j e .

I I -

Popis stavby : Jedná se rekonstrukci původní malé vodní elektrárny umístěné v bývalém mlýně v Brozanech. Na jejím místě bude zrekonstruována MVE se dvěma přímoproudými turbínami Hydrokrom prům. OK 600. Dále bude provedena celková rekonstrukce objektu. Vtok do náhonu u jezu bude rozšířen a opatřen stavidlovým uzávěrem. V náhonu budou provedeny nutné úpravy - vyčištění, odstranění křovin v korytě. Požadovaný průtok v náhonu je $3 \text{ m}^3/\text{s}$.
Instalovaný výkon $2 \times 20,5 \text{ kW}$, roční dodávka energie v prům. roce 324 MWh.

Pro provedení stavby se stanoví tyto podmínky :

1. Stavba bude provedena podle projektu ověřeném ve vodoprávním a stavebním řízení, který je součástí tohoto rozhodnutí. Případné změny nesmí být prováděny bez předchozího souhlasu stavebního vodohospodářského úřadu.
2. Při provádění stavby budou dodržena ustanovení vyhl. č. 83/1976 Sb. O obecních technických požadavcích na výstavbu, ve znění vyhl. č. 45/1979 Sb. a vyhl. č. 376/1992 Sb., kterou se uvedená vyhláška mění a doplňuje.
3. Při provádění stavby je nutno dodržovat předpisy týkající se bezpečnosti práce a technických zařízení a dbát o ochranu zdraví osob na staveništi.
4. Stavebník zajistí vytyčení prostorové polohy stavby v souladu s rozhodnutím o umístění stavby organizací k tomu oprávněnou.
5. Stavba bude dokončena nejpozději do : 03/96
6. Stavbu bude provádět: dodavatel vyjde z výběrového řízení
St. dozór: Ing. Richter HMÚ Praha
7. Termíny stavebních úprav náhonu budou vždy v předstihu nahlášeny orgánu ochrany přírody, referátu životního prostředí Okresního úřadu v Litoměřicích.
8. Splnit podmínky 3 - 6 ze stanoviska Původí Ohře ze dne 15.3.1994

I I I .

9. Povolení odběru povrchové vody pro MVE Brozany a řeky Ohře u prvního jezu v Hostenicích.

hodinové maximum	10.800 m ³ /hod
měsíční maximum	7.776.10 ³ m ³ /měsíc
roční maximum	94.608.10 ³ m ³ /rok

Po dokončení stavby je investor povinen požádat stavební vodohospodářský úřad o zahájení kolaudačního řízení.

Stavební povolení pozbývá platnosti, jestliže do dvou let ode dne nabytí právní moci nebude stavba zahájena.

O d ů v o d n ě n í

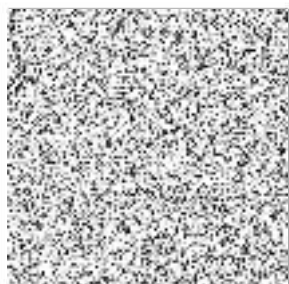
Referát životního prostředí jako příslušný stavební vodohospodářský úřad v provedeném řízení přezkoumal předloženou žádost o stavební povolení z hledisek uvedených v paragrafu 62 stav. zák. a paragrafu 9 vod. zák., projednal ji s účastníky řízení a s dotčenými orgány státní správy a zjistil, že realizací ani užíváním stavby nejsou ohroženy zájmy společnosti ani nepřiměřeně omezena či ohrožena práva účastníků řízení. Dokumentace stavby splňuje požadavky stanovené vyhláškou Ú obecních technických požadavcích na výstavbu č. 83/1976 S. a vyhl. č. 376/92 Sb., kterou se tato vyhláška mění a doplňuje. Je vyloučen negativní účinek stavby a jejího užívání na životní prostředí.

Stavební vodohospodářský úřad v průběhu řízení neshledal důvody, které by bránily povolení stavby.

IV.

Poučení :

Proti tomuto rozhodnutí se lze odvolat do 15ti dnů ode dne jeho doručení k územnímu odboru Ministerstva životního prostředí ČR v Chomutově, podáním u zdejšího referátu životního prostředí Okresního úřadu v Litoměřicích.



Ing. arch. Jan Zadražil
vedoucí RŽP OKÚ Litoměřice

Rozdělovník :

- adresát
- Povodí Ohře Chomutov a.s.
- Povodí Ohře Terežín a.s.
- MěÚ Lovosice odbor výstavby
- RŽP Litoměřice 2x

OKRESNÍ ÚŘAD LITOMĚŘICE

Referát životního prostředí

Na Valech 525, 412 91 Litoměřice, tel. 0416/721111, fax. 0416/732832

Český hydrometeorologický ústav
Na Šabatce 17

143 06 Praha 4 - Komořany
=====

č.j. 231.2/6188/98/ŽP

Ev.č. B-1

vyřizuje: RNDr. Heřmánková

V Litoměřicích dne 5. 10. 1998



Rozhodnutí nabylo právní moci

dne 2. 11. 19 98



Věc Kolaudační rozhodnutí

Český hydrometeorologický ústav Praha - Komořany podal dne 16. 9. 1998 návrh na vydání kolaudačního rozhodnutí pro stavbu MVE Brozany v obj. ČHMÚ Praha pro kterou bylo vydáno stavební povolení dne 11. 5. 1994 č.j. 3982/93/ŽP.

Referát životního prostředí Okresního úřadu Litoměřice, jako příslušný stavební úřad podle § 82 odst. 1 zákona č. 50/76 Sb., o územním plánování a stavebním řádu, ve znění pozdějších předpisů a zák. č. 197/98 Sb., kterým se tento zákon mění a doplňuje, dále § 9 odst. 4 zákona č. 138/73 Sb., o vodách, ve znění pozdějších předpisů.

povoluje užívání

stavby

Malé vodní elektrárny v obj. ČHMÚ Praha v Brozanech, situované na st. p. 139 k.ú. Brozany.

Popis stavby:

MVE situována na pravém břehu náhonu z řeky Dhře. Přívodní část v ř. km 13,715 a je dl. 2,67 km. Odpadní část dl. 2,10 km ústí zpět v ř. km 8, 645. Odběr vtokovým objektem na jezu v Hostenicích. Náhon - původní přibližně lichoběžníkového tvaru š. 5-10 m, hloubený v přírodním terénu, v okolí MVE část opevněna betonem. V km 2,37 - 2,52 je na pravém břehu podzemní milánská stěna hl. 2,5 m k zabránění průsakům vody na přilehlé pozemky. MVE - v suterénu 2 soustrojí. Dva vtokové kusy, 2x turbína přímoproudá HYDROHRM 600 S typu Semi Kaplan. Parametry: užitečný spád $H = 2,15$ m, max. hltnost $Q_{max} = 1,13$ m³ S⁻¹, max. výkon $P_+ = 22,4$ kW, pohánějící 2 generátory. Mezi turbínami osazena jalová vpust'. Na návodní straně v místě vtoku jsou 2 hradlicové tabule a před nimi jemné strojně stírané česle. Na hladině šikmá norná stěna.

V přízemí strojovny osazeny rozvaděče RG 1 a RM 16. El. energie je dodávána buď přímo pro vlastní spotřebu obj. archivu a přebytek do sítě SČE.

Odběr vody 3,0 m³ S⁻¹. Vzduší hladiny v náhonu pomocí automat. ovládaného stavidla jalové propusti, opatřeného rybí propustí. Přes horní hranu trvale přepadá paprsek 10-15 cm pro převedení plovoucích nečistot. V případě výpadku turbín z provozu se automat. otevře jalová výpust' opatřená klapkovým uzávěrem.

Pro užívání stavby referát životního prostředí Okresního úřadu v Litoměřicích stanoví podle § 82 odst. 2 stavebního zákona a § 43 odst. 2 vyhlášky č. 85/76 Sb. tyto podmínky:

1. Vodohospodářský orgán Okresního úřadu Litoměřice povoluje dle § 8 odst. 1, písm. a) zákona č. 138/73 Sb., o vodách, odběr povrchové vody pro MVE Brozany z řeky Ohře:
hodinové maximum: 10.800 m³/hod, roční maximum: 92.275.10³ m³/rok
2. MVE Brozany bude provozována v souladu s manipulačním a provozním řádem, schváleným VH orgánem dne 14. 9. 1998.
3. Jakákoliv manipulace s náhonem včetně břehové zeleně musí být odsouhlasena referátem životního prostředí, oddělení vodního hospodářství a ochrany přírody a krajiny.

odůvodnění

Návrh byl přezkoumán při ústním jednání, spojeném s místním šetřením, které se konalo dne 1. 10. 1998. Ke stavbě se vyjádřily tyto dotčené orgány státní správy a účastníci řízení: Povodí Ohře a.s. závod Terežín, Obecní úřad Brozany, Český rybářský svaz, MO Litoměřice, OkÚ RŽP - ochrana krajiny, SČE a.s. Děčín

Jejich stanoviska nejsou záporná ani protichůdná. Případným požadavkům účastníků kolaudačního řízení bylo vyhověno stanovenými podmínkami tohoto rozhodnutí.

V řízení bylo zjištěno, že stavba je provedena podle dokumentace ověřené stavebním vodohospodářským úřadem ve stavebním řízení a že byly dodrženy podmínky stanovené v územním rozhodnutí a stavebním povolením. Úspěšně byl vyhodnocen zkušební provoz v dl. trvání 36 měsíců.

poučení

Proti tomuto rozhodnutí se lze odvolat do 15ti dnů ode dne jeho oznámení k Ministerstvu životního prostředí ČR Praha, podáním u referátu životního prostředí Okresního úřadu v Litoměřicích.



~~Ing.~~ arch. Jan Zadražil
vedoucí RZP OKU Litoměřice

Rozdělovník:

- adresát
- Obecní úřad Brozany, 411 84
- Povodí Ohře a.s., Bezručova 4219, Chomutov, 430 26
- Povodí Ohře a.s., závod Terezín 411 55
- Severočeská energetika a.s. Děčín, 405 49
- Český rybářský svaz, MO Rybářský domov, Litoměřice, 412 63

6661

St.
Sml.

Bezručova 4219, 430 03 Chomutov	
Došlo:	27-07-2001
Odeslal:	Vyřizuje: 00451

OKRESNÍ ÚŘAD LITOMĚŘICE

referát životního prostředí

8398

Na valech 525, 412 91 Litoměřice, tel.: 0416/721 111, fax: 0416/732 832

č.j.: 231.2-5437/01/ŽP
Ev.č.: A - 28
Vyřizuje: Ing. Pochobradský
Litoměřice, dne: 17.7.2001

Povodí Ohře s.p.
Bezručova 4219
430 03 Chomutov

Věc: Povolení k nakládání s vodami pro jezovou zdrž Hostěnice, č.h.p. 1-13-04-054.

ROZHODNUTÍ

Referát životního prostředí Okresního úřadu v Litoměřicích, jako příslušný vodohospodářský orgán dle § 1 písm. b) a § 2 zákona ČNR č. 130/1974 Sb., o státní správě ve vodním hospodářství, ve znění pozdějších předpisů a doplňků vydává následující

VÝROK

Referát životního prostředí Okresního úřadu v Litoměřicích uděluje dle § 8, odst.1, písm. a) zákona č. 138/1973 Sb., o vodách (vodního zákona), ve znění pozdějších předpisů a doplňků, "Povodí Ohře, státní podnik, Bezručova 4219, 430 03 Chomutov-závod Terežín, Pražská 319, 411 55 Terežín jako vlastníku a provozovateli vodohospodářského díla - jezová zdrž Hostěnice,

povolení

k jinému užívání povrchových vod - jejímu vzdouvání a akumulaci

Účel a využití vodního díla:

Pevný jez byl vybudován na toku řeky Ohře v úseku pod Píseckým lesem v polovině 17.století. Původním hlavním účelem jezu bylo vzdouvání vody pro 2 vodní díla v Brozanech (horní a dolní mlýn). Voda byla odebírána na levém břehu Ohře těsně nad jezem a vedena náhonem délky 2,7 km k hornímu mlýnu. Odpadní kanál délky 2,1 km je zpět do Ohře zaústěn pod silničním mostem Brozany – Doksany na levém břehu řeky oproti cukrovaru v ř. km 8,645. V objektu horního mlýna – ve spodní stavbě přístavku, byla zřízena MVE. Energetické využívání díla zaniklo spolu s provozováním mlýna 1.7.1955. V roce 1995 byl v tomto objektu zahájen zkušební provoz obnovené MVE z níž vyrobená elektrická energie slouží k vytápění a osvětlení objektu. Dolní vodní dílo zaniklo bez náhrady. Přípustnost stavby generální opravy VD byla povolena rozhodnutím OVH rady KNV v Ústí nad Labem č.j.: Vod. I/957/58-7Ř ze dne 19.5.1957. Projednání a určení udržovatele jezu a mlýnského náhonu bylo povoleno rozhodnutím OVH rady KNV v Ústí nad Labem č.j.: Vod. I/2149/57-7-St ze dne 30.9.1957.

Voda v náhonu slouží rovněž pro závlahy a odběr vody (BONEX Budyně n.O.) a udržuje hladinu podzemní vody v přilehlém území. Jez dále plní funkci vzdouvacího a stabilizačního stupně. Významně napomáhá k zachování hladiny podzemních vod a vodního režimu v lužním lese v nadjezí a příznivě ovlivňuje zimní režim dolního úseku Ohře (ochrana pohyblivých jezů Doksany a Terežín před negativními vlivy chodu ledové tříště). Délka jezové zdrže je 8.534 m.

Technický popis vodního díla:

Pevný jez typu „pražských jezů“ (z dvou pilotových stěn v koruně a s dubovými rámy na vzdušní straně s výplní opevněnou kamennou dlažbou) byl vybudován v 17. století. Po častých opravách byla postupně původní kamenná dlažba v koruně mezi rámy nahrazena betonem a dubový práh v koruně byl rovněž překryt vrstvou betonu, která byla přetažena v předprsí šikmo do dna. Při havarijním stavu VD v roce 1957, byla vypracována PD na generální rekonstrukci.

Rekonstrukce, která byla provedena v letech 1957 – 1958 spočívala ve vyčištění výmolů, jejich zaplnění betonem a překrytím kamennou dlažbou do cementové malty s vyspárováním. V koruně jezu byl zřízen betonový práh. Vrchní hrany byly opevněny dvěma obrácenými kolejnicemi upoutanými do prahu ocelovými třmínky. Původní dřevěný práh byl odstraněn. Příčné prahy byly provedeny též železobetonové, vyztužené na povrchu kolejnicí, jejíž hlava v úrovni dlažby nad vrchem prahu slouží k zachycení nárazu ledů. Spodem byly podélné i příčné prahy vyztuženy ocelovými pruty. Kolejnice příčných prahů byly navařeny na podélné kolejnice v prahu koruny jezu. Vzdušní strana jezu byla zabezpečena stěnou ze štětovic a mezera mezi tělesem jezu byla vyčištěna a zaplněna betonem. Na návodní straně je rovněž jez zabezpečen proti podemletí stěnou ze štětovic, zabezpečenou kamenným záhozem. Po obou stranách tělesa jezu podél larsenových stěn je opevnění zajištěno betonovými prahy. Jez nemá klasický vývar, tlumení energie vody v podjezí je řešeno odrazníkem. Jez je v podélném směru zalomený 35 m od levého břehu a délka přepadové hrany koruny jezu byla zkrácena ze 103 m na 96 m. Šířka konstrukce v příčném řezu, včetně ocelových štětovic je 10,7 m, z toho předprsí k ose jezu 3,4 m a vlastní přelivné plochy 7,3 m. Na levém břehu je odběrný objekt do „Mlýnského náhonu“ do Brozan s průtočnou kapacitou 3,0 m³/s při hladině v jezové zdrži na kótě 155,20 m.n.m. Vtokový objekt je navržen jako stavidlo s horním prahem, který tvoří betonová stěna s lávkou. Stavidlo je ovládáno ručně.

Základní Hydrologické údaje a výškové kóty:

Číslo hydrologického pořadí		1 - 13 - 04 - 054	
Tok	Ohře	Q ₃₆₄ (364denní voda)	2,8 m³/s
Říční km	13,716	Q ₃₅₅ (355denní voda)	5,3 m³/s
Plocha povodí	5.446,8 km²	Q ₁ (1 letý průtok)	232 m³/s
Průměrné srážky	650 mm	Q ₅₀ (50 letý průtok)	1006 m³/s
Průměrný roční průtok	37,5 m³/s	Q ₁₀₀ (100 letý průtok)	1220 m³/s
– Přelivná hrana jezu		155,07 m.n.m.	
– dno v jezové zdrži před jezem		152,80 m.n.m.	
– úroveň návodní strany jezového tělesa		154,27 m.n.m.	
– úroveň odrazníku na vzdušní straně		153,77 m.n.m.	
– dno pod jezem		151,70 m.n.m.	
– kóta koruny pilířů		156,51 m.n.m.	

Povolení se uděluje za podmínek a plnění následujících povinností:

- 1) Vlastník, provozovatel vodohospodářského díla předloží referátu životního prostředí OkÚ Litoměřice ke schválení aktualizovaný provozní řád VD.
- 2) Vodohospodářské dílo bude provozováno dle schváleného provozního a manipulačního řádu pravidelně aktualizovaného.
- 3) Vlastník, provozovatel VD, bude při každé aktualizaci předkládat vodohospodářskému orgánu RŽP OkÚ Litoměřice ke schválení Plán opatření v případě havárie a Povodňový plán VD.
- 4) Vlastník Povodí Ohře s.p., Chomutov a provozovatel Povodí Ohře s.p., závod Terežín vodohospodářského díla bude toto dílo udržovat a provozovat dle § 41 zák. č. 138/73 Sb.

5) Vlastník Povodí Ohře s.p., Chomutov a provozovatel Povodí Ohře s.p., závod Terezín vodohospodářského díla je povinen zajišťovat na tomto díle, dle vyhl. MLVH ČSR č. 62/1975 Sb., o odborném technickobezpečnostním dohledu na některých vodohospodářských dílech pravidelně TBD. O výsledcích TBD bude pravidelně informovat VH orgán RŽP OkÚ Litoměřice

6) Platnost povolení se stanovuje do 31.12.2015. Doba platnosti provozně manipulačního řádu je stejná.

ODŮVODNĚNÍ

Dne 29.6.2001 podalo Povodí Ohře s.p., Chomutov žádost o vydání povolení k nakládání s vodami dle § 8 vodního zákona pro jezovou zdrž Hostěnice, č.h.p. 1-13-04-054. Jelikož vodohospodářský orgán OkÚ Litoměřice neshledal důvody bránící udělení vodoprávního povolení, rozhodl způsobem uvedeným ve výroku.

Poučení

Proti tomuto rozhodnutí se lze odvolat do 15ti dnů ode dne jeho doručení ke Krajskému úřadu v Ústí nad Labem, Mírové náměstí č.p. 37, podáním u zdejšího referátu životního prostředí Okresního úřadu v Litoměřicích.



RNDr. Eliška Košnerová
pověřená vedením RŽP OkÚ Litoměřice

Rozdělovník:

- adresát
- Povodí Ohře s.p., závod Terezín, Pražská 319, 411 55 Terezín



Krajský úřad Ústeckého kraje

Velká Hradební 3118/48, 400 02 Ústí nad Labem
odbor životního prostředí a zemědělství

Datum: 31.12.2015
Evidenční číslo: 173144/2015/KUUK
Jednací číslo: 3931/ZPZ/15/A-100.2
Vyřizuje: Ing. Barbora Svěcená
E-mail/linka: svecena.b@kr-ustecky.cz/125

Jez Hostěnice – změna povolení k nakládání s vodami

ROZHODNUTÍ

Krajský úřad Ústeckého kraje, odbor životního prostředí a zemědělství, jako vodoprávní úřad příslušný na základě opatření čj. 180/ZPZ/11/D-14 ze dne 21.1.2011, kterým si rozhodování o nakládání s vodami v toku Ohře vyhradil, na žádost právnické osoby (účastník řízení podle § 27 odst. 1 zák.č. 500/2004 Sb., správní řád, ve znění pozdějších předpisů)

Povodí Ohře, státní podnik, se sídlem Bezručova 4219, 430 03 Chomutov, IČ 70889988, CZ-NACE 36000,

mění

podle § 12 odst. 2 vodního zákona **povolení k nakládání s vodami**, a to povolení ke **vzdouvání povrchových vod na vodním díle Jez Hostěnice**, které bylo uděleno rozhodnutím Okresního úřadu Litoměřice čj. 231.2 – 5437/01/ŽP ze dne 17.7.2001. Změna spočívá v **prodloužení doby platnosti** povolení na dobu užívání vodního díla, a ve **vyjmutí podmínek** č. 2 a 3, které byly stanoveny v citovaném povolení.

Základní údaje o poloze díla:

Kraj: Ústecký
Obec: Brozany nad Ohří
Katastrální území: Hostěnice u Brozan
Parcelní číslo: st. 271
Vodní tok: Ohře
Ř. km: 13,710
ČHP: 1-13-04-0540-0-00
Určení polohy: x 1002286, y 756692

Technické parametry Jezu Hostěnice:

pevný jez v podélném řezu zalomený 35 od LB
délka přepadové hrany 96 m
přelivná hrana 155,07 m n.m.
dno zdrže nad jezem 152,80 m n.m.
úroveň dna pod jezem 151,70 m n.m.
délka hydrostatického vzdutí 8,530 km
rybí přechod na PB – vtok v úrovni 154,12 m n.m., průtok $1 \text{ m}^3 \cdot \text{s}^{-1}$
na LB čidlo LGS

ODŮVODNĚNÍ

Na Krajský úřad Ústeckého kraje byla dne 20.10.2015 doručena žádost právnické osoby Povodí Ohře, státní podnik, se sídlem Bezručova 4219, 430 03 Chomutov, IČ 70889988, o změnu povolení ke vzdouvání povrchových vod na vodním díle Jez Hostěnice, které bylo uděleno rozhodnutím Okresního úřadu Litoměřice čj. 231.2 – 5437/01/ŽP ze dne 17.7.2001. Změna spočívá v prodloužení doby platnosti povolení na dobu užívání vodního díla, a ve vyjmutí podmínek č. 2 a 3, které byly stanoveny v citovaném povolení.

Jedná se o stávající nakládání s vodami, jehož platnost by skončila 31.12.2015. Žadatel v souladu s § 9 odst. 7 vodního zákona požádal o prodloužení doby platnosti povolení na dobu užívání vodního díla. Zároveň požádal o zrušení podmínek, které se týkaly manipulačního řádu a povinnosti aktualizovat Plán opatření v případě havárie a Povodňový plán vodního díla.

Krajský úřad Ústeckého kraje uvědomil účastníky o zahájení řízení opatřením čj. 3931/ZPZ/15/A-100.1 ze dne 7.12.2015 a poučil je i jejich právech. Mezi účastníky řízení zahrnul kromě žadatele i Městys Brozany nad Ohří.

Během řízení nebyly uplatněny žádné námitky ani připomínky, které by bránily vyhovět žádosti. Vodoprávní úřad po posouzení věci dospěl k závěru, že charakter vodního díla nevyžaduje zpracování manipulačního řádu ani havarijního či povodňového plánu a že za předpokladu splnění podmínek stanovených rozhodnutím čj. 231.2 – 5437/01/ŽP ze dne 17.7.2001, kterých se změna povolení nedotkla, nedojde k ohrožení vodohospodářských ani jiných právem chráněných zájmů, a proto rozhodl, jak je uvedeno ve výroku.

POUČENÍ ÚČASTNÍKŮ

Proti tomuto rozhodnutí mohou účastníci řízení podat podle § 81 a následujících správního řádu odvolání, ve kterém se uvede, v jaké rozsahu se rozhodnutí napadá a dále namítaný rozpor s právními předpisy nebo nesprávnost rozhodnutí nebo řízení, jež mu předcházelo, ve lhůtě 15 dnů ode dne jeho oznámení, a to k Ministerstvu zemědělství podáním učiněným u Krajského úřadu Ústeckého kraje.

Toto rozhodnutí nenahrazuje rozhodnutí podle jiných právních předpisů.

otisk úředního razítka

RNDr. Tomáš Burian
vedoucí oddělení životního prostředí

Rozdělovník:

účastníci řízení:

- Povodí Ohře, státní podnik
- městys Brozany nad Ohří

dotčené orgány

- MěÚ Litoměřice, odbor životního prostředí – OPK\dáí

Ověřovací doložka konverze na žádost do dokumentu v listinné podobě

Ověřuji pod pořadovým číslem **407341_000279**, že tento dokument v listinné podobě, který vznikl převedením z dokumentu obsaženého v datové zprávě, skládajícího se z **2** listů, se shoduje s obsahem dokumentu, jehož převedením vznikl.

Autorizovanou konverzí dokumentu se nepotvrzuje správnost a pravdivost údajů obsažených v dokumentu a jejich soulad s právními předpisy.

Vstupující dokument obsažený v datové zprávě byl podepsán zaručeným elektronickým podpisem založeným na kvalifikovaném certifikátu vydaném akreditovaným poskytovatelem certifikačních služeb a platnost zaručeného elektronického podpisu byla ověřena dne 08.02.2016 v 12:09:15. Zaručený elektronický podpis byl shledán platným ve smyslu ověření integrity dokumentu, tzn. dokument nebyl změněn, a ověření platnosti kvalifikovaného certifikátu bylo provedeno vůči poslednímu zveřejněnému seznamu zneplatněných kvalifikovaných certifikátů vydanému k datu 08.02.2016 05:52:03. Údaje o zaručeném elektronickém podpisu: číslo kvalifikovaného certifikátu **00 A8 B0 FD**, kvalifikovaný certifikát byl vydán akreditovaným poskytovatelem certifikačních služeb **I.CA - Qualified Certification Authority, 09/2009, První certifikační autorita, a.s.** pro podepisující osobu (označující osobu) **RNDr. Tomáš Burian, Ústecký kraj**. Elektronický podpis nebyl označen časovým razítkem.

Vystavil: **Česká pošta, s.p.**

Pracoviště: **Terezín**

Česká pošta, s.p. dne **08.02.2016**

Jméno, příjmení a podpis osoby, která autorizovanou konverzi dokumentu provedla:

Martina Johanovská

Otisk úředního razítka:



81793713-185914-160208120858

Poznámka:

*V době od uveřejnění seznamu zneplatněných kvalifikovaných certifikátů, vůči kterému byla ověřována platnost kvalifikovaného certifikátu **00 A8 B0 FD**, do provedení autorizované konverze dokumentů mohlo dojít k zneplatnění kvalifikovaného certifikátu.*

Kontrolu této ověřovací doložky lze provést v centrální evidenci ověřovacích doložek přístupné způsobem umožňujícím dálkový přístup na adrese <https://www.czechpoint.cz/overovacidolozky>.